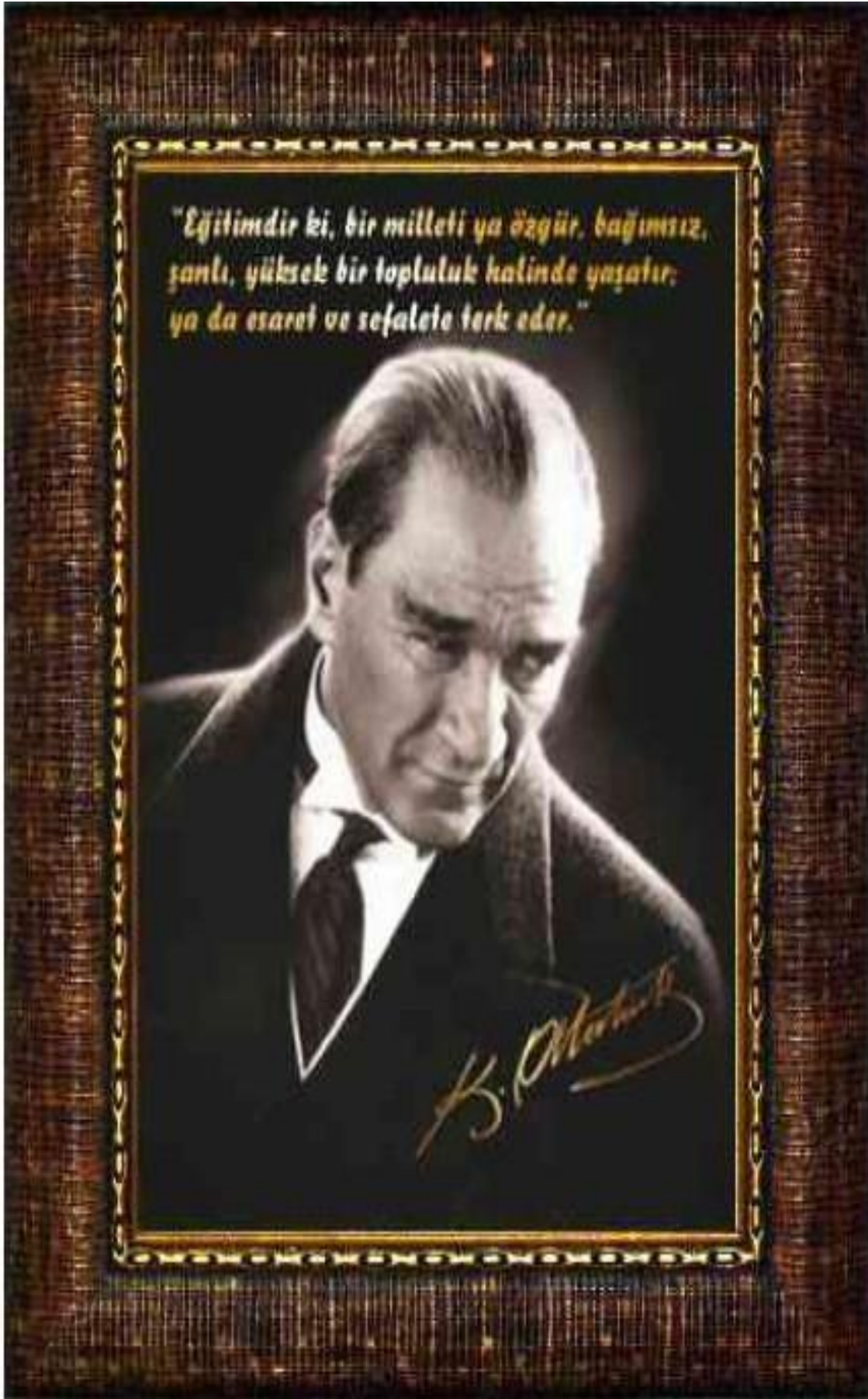




T.C.
SARIYER KAYMAKAMLIĞI
ŞÜKRÜ NAILPAŞA İLKOKULU MÜDÜRLÜĞÜ

ŞÜKRÜ NAILPAŞA İLKOKULU
2024-2028 STRATEJİK PLANI





"Eğitimidir ki, bir milleti ya özgür, bağımsız,
şanlı, yüksek bir topluluk halinde yaşatır,
ya da esaret ve sefaletle terk eder."

K. Atatürk

Okul Bilgileri

İli: İSTANBUL		İlçesi: SARIYER	
Adres:	Cumhuriyet Mahallesi / Hacıosman Mevkii / Selimiye Caddesi Fahrettin Aslan Ortaokulu Sokak No3 Tarabyaüstü Sarıyer / İSTANBUL	Coğrafi Konum (link)	https://fahrettinaslanoo.meb.k12.tr/tema/harita.php?R=1
Telefon Numarası:	223 27 23	Faks Numarası:	
e- Posta Adresi:	731301@meb.k12.tr	Web sayfa sı adresi:	www.sukrunailipasailkokulu.meb.12.tr
Kurum Kodu:	731301	Öğretim Şekli:	Tam Gün

Sunuş

Çok hızlı gelişen, değişen teknolojilerle bilginin değişim süreci de hızla değişmiş ve başarı için sistemli ve planlı bir çalışmayı kaçınılmaz kılmıştır. Sürekli değişen ve gelişen ortamlarda çağın gerekleri ile uyumlu bir eğitim öğretim anlayışını sistematik bir şekilde devam ettirebilmemiz, belirlediğimiz stratejileri en etkin şekilde uygulayabilmemiz ile mümkün olacaktır. Başarılı olmak da iyi bir planlama ve bu planın etkin bir şekilde uygulanmasına bağlıdır.

Kapsamlı ve özgün bir çalışmanın sonucu hazırlanan Stratejik Plan okulumuzun çağa uyumu ve gelişimi açısından tespit edilen ve ulaşılması gereken hedeflerin yönünü doğrultusunu ve tercihlerini kapsamaktadır. Katılımcı bir anlayış ile oluşturulan Stratejik Plânın, okulumuzun eğitim yapısının daha da güçlendirilmesinde bir rehber olarak kullanılması amaçlanmaktadır.

Belirlenen stratejik amaçlar doğrultusunda hedefler güncellenmiş ve okulumuzun 2024-2028 yıllarına ait stratejik plânı hazırlanmıştır.

Bu planlama; 5018 sayılı Kamu Mali Yönetimi ve Kontrol Kanunu gereği, Kamu kurumlarında stratejik planlamanın yapılması gerekliliği esasına dayanarak hazırlanmıştır. Zoru hemen başarırız, imkânsızı başarmak zaman alır.

Okulumuza ait bu planın hazırlanmasında her türlü özveriye gösteren ve sürecin tamamlanmasına katkıda bulunan idarecilerimize, stratejik planlama ekiplerimize, İlçe Milli Eğitim Müdürlüğümüz Strateji Geliştirme Bölümü çalışanlarına teşekkür ediyor, bu plânın başarıyla uygulanması ile okulumuzun başarısının daha da artacağına inanıyor, tüm personelimize başarılar diliyorum.

Gürpınar YILMAZ

Okul Müdürü

İÇİNDEKİLER

1. GİRİŞ VE STRATEJİK PLANIN HAZIRLIK SÜRECİ

1.1. Stratejik Plan Üst Kurulu	8
--------------------------------------	---

2. DURUM ANALİZİ

2.1. Okulun Kısa Tanıtımı	10
2.2. Kurumsal Tarihçe	11
2.3. Okulun Mevcut Durumu: Temel İstatistikler	12
2.4. Çalışan Bilgileri	13
2.5. Sınıf ve Öğrenci Bilgileri.....	14
2.6. Teknolojik Kaynaklar Tablosu	15
2.7. Gelir ve Gider Bilgisi	15
2.8. Mevzuat Analizi	15
2.9. Şükrü Nailipaşa İlkokulu Faaliyet Alanları	17
2.10. Şükrü Nailipaşa İlkokulu Ürün-Hizmet Listesi	18
2.11. Paydaş Analizi	19
2.12. Kuruluş İçi Analiz	24
2.13. İnsan Kaynakları	34
2.14. Dış Paydaşlar	38
2.15. GZFT Analizi	40

3. GELECEĞE BAKIŞ

3.1. Misyonumuz	47
3.2. Vizyonumuz	47
3.3. Temel Değerlerimiz	47

4. AMAÇ, HEDEF VE PERFORMANS GÖSTERGESİ İLE STRATEJİLERİN BELİRLENMESİ

4.1. Amaç	49
4.2. Hedef	49
4.3. Performans Göstergeleri	49
4.4. Maliyetlendirme	53

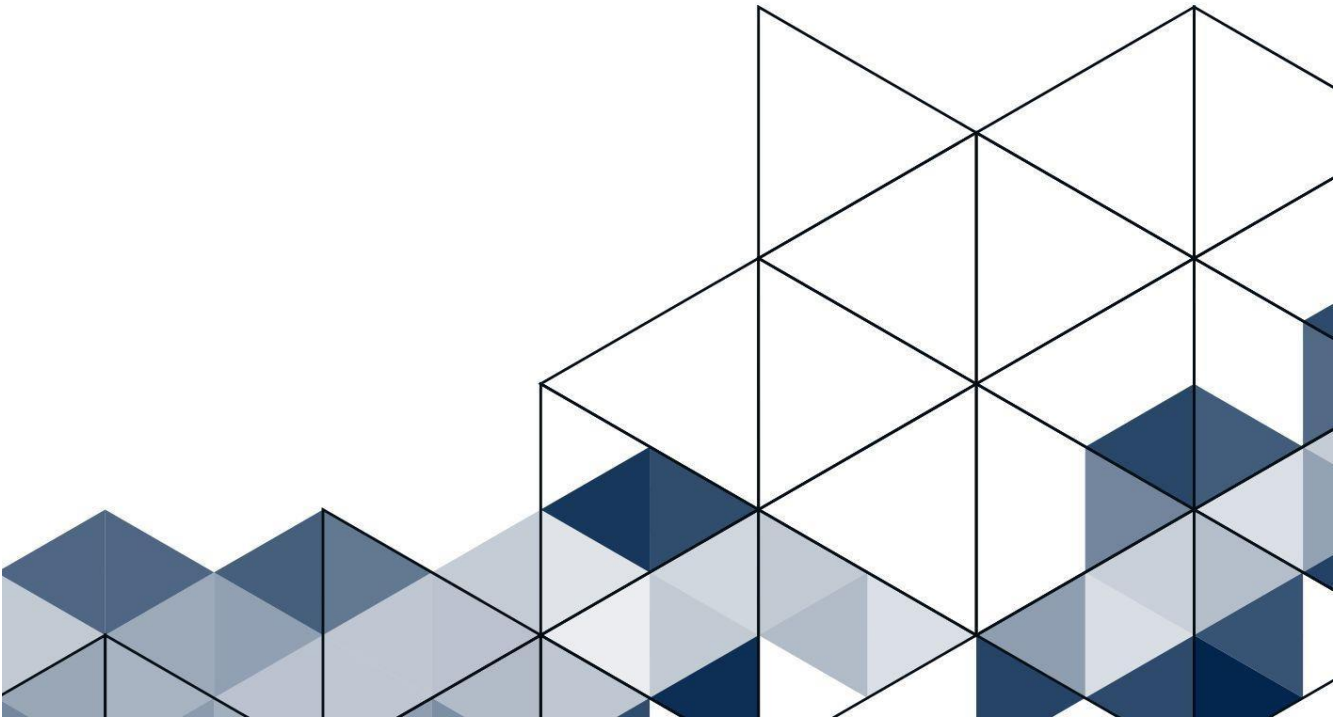
5. İZLEME VE DEĞERLENDİRME

5.1. İzleme Ve Değerlendirme Tablosu	55
--	----



1. BÖLÜM

STRATEJİK PLAN HAZIRLAMA SÜRECİ



BÖLÜM I: GİRİŞ ve PLAN HAZIRLIK SÜRECİ

2024-2028 dönemi stratejik plan hazırlanması süreci Üst Kurul ve Stratejik Plan Ekibinin oluşturulması ile başlamıştır. Ekip tarafından oluşturulan çalışma takvimi kapsamında ilk aşamada durum analizi çalışmaları yapılmış ve durum analizi aşamasında paydaşlarımızın plan sürecine aktif katılımını sağlamak üzere paydaş anketi, toplantı ve görüşmeler yapılmıştır.

Durum analizinin ardından geleceğe yönelim bölümüne geçilerek okulumuzun amaç, hedef, gösterge ve eylemleri belirlenmiştir. Çalışmaları yürüten ekip ve kurul bilgileri altta verilmiştir.

1.1. STRATEJİK PLAN ÜST KURULU

Üst Kurul Bilgileri		Ekip Bilgileri	
Adı Soyadı	Unvanı	Adı Soyadı	Unvanı
Gürpınar YILMAZ	Okul Müdürü	Özlem ŞEFTALİ	Müdür yardımcısı
Özlem ŞEFTALİ	Müdür Yardımcısı	Saadet COŞAR	Öğretmen
Ali YAŞAR	Öğretmen	Fatma ŞAHİN	Öğretmen
Melike OKUR	Okul Aile Birliği Başkanı	Erdoğan KARAAYTU	Öğretmen
Pelin KARATAY	Okul aile birliği yönetim kurulu üyesi	Hacer AHİOĞLU	Öğretmen
		Zeynep ŞAHİN	Veli



2.BÖLÜM

DURUM ANALİZİ



BÖLÜM II: DURUM ANALİZİ

Durum analizi bölümünde okulumuzun mevcut durumu ortaya konularak neredeyiz sorusuna yanıt bulunmaya çalışılmıştır.

Bu kapsamda okulumuzun kısa tanıtımı, okul künyesi ve temel istatistikleri, paydaş analizi ve görüşleri ile okulumuzun Güçlü Zayıf Fırsat ve Tehditlerinin (GZFT) ele alındığı analize yer verilmiştir.

2.1. Okulun Kısa Tanıtımı

Şükrü Nailipaşa İlkokulu, 2024-2028 Stratejik Planı hazırlanırken Stratejik Plan Hazırlama ekibi olarak bu alan da Müdürlüğümüzün Tarihsel Gelişimi, Yasal yükümlülükleri ve Mevzuat Analizi, Faaliyet alanları – ürün ve hizmetlerin ilişkilendirilmesi, paydaş analizi ve Kurum içi ve dışı analizler yapılmıştır.



OKULUMUZUN YIKILAN ESKİ BİNASI

2.2. KURUMSAL TARİHÇE

ŞÜKRÜ NAILİPAŞA İLKOKULU

İstanbul ili Sarıyer ilçesinin Kireçburnu mevkiinde bulunan okulumuz Osmanlı padişahlarından Sultan 2. Abdülhamit tarafından Boğaz Kışlası olarak bugünkü Vilayet Evleri'nin bulunduğu yerde inşa ettirilmiştir.

Uzun yıllar Boğaz Kışlası olarak kullanılan bina 1925 yılında Sıbyan Mektebi'ne dönüştürülmüştür. 1 Kasım 1928' de Harf Devrimi'nin yapılmasıyla Latin Alfabesine geçilmiş, 1924-1925 Eğitim Öğretim yılında açılan okul, 1929-1930 Eğitim Öğretim yılında ilk mezunlarını vermiştir.

1960 yılına kadar adı 36. Kireçburnu İlkokulu olarak geçmiştir.1960 yılında bu bina Sultan 2. Beyazıt Vakfı tarafından Maliye'ye kiralanmıştır.1960 yılında MEB tarafından iki katlı, 6 derslikli bina yapılmış; adı ise Şükrü Nailipaşa İlkokulu olarak değiştirilmiştir.

Şükrü Nailipaşa Kurtuluş Savaşı'ndan sonra İstanbul'a giren Süvari Birliği'nin teğmenidir.

1997-1998 Eğitim Öğretim yılında İlköğretim Kanunu'nun çıkmasıyla bugünkü adı ile Şükrü Nailipaşa İlköğretim Okulu olmuştur. Okulumuz 2012 yılında yapılan yasa gereği bağımsız ilkokula dönüştürülmüş ve Şükrü Nailipaşa İlkokulu olarak isim değiştirmiştir.

Okulumuz yıkılıp yeniden yapılmak üzere 2022/2023 Eğitim Öğretim yılında boşaltılmıştır. Bu dönemde taşınmalı eğitim uygulaması olmuştur.

2.3. Okulun Mevcut Durumu: Temel İstatistikler

Okul Künyesi

Okulumuzun temel girdilerine ilişkin bilgiler altta yer alan okul künyesine ilişkin tabloda yer almaktadır.

Temel Bilgiler Tablosu- Okul Künyesi

İli:İSTANBUL		İlçesi:SARIYER			
Adres:	CUMHURİYET MAH./HACIOSMAN MEVKİİ/SELİMİYE CAD./FAHRETTİN ASLAN ORTAOKULU SOK.. NO:3 TARABYAÜSTÜ SARIYER/İSTANBUL	Coğrafi Konum (link):	https://fahrettinaslanoo.meb.k12.tr/ tema/harita.php?R=1		
Telefon Numarası:	0 212 223 27 23	Faks Numarası:			
e- Posta Adresi:	731301@meb.k12.tr	Web sayfası adresi:	www.sukrunailipasailkokulu.meb. 12.tr		
Kurum Kodu:	731301	Öğretim Şekli:	Tam Gün		
Okulun Hizmete Giriş Tarihi : 1960		Toplam Çalışan Sayısı	2		
Öğrenci Sayısı:	Kız	59	Öğretmen Sayısı	Kadın	1
	Erkek	57		Erkek	1
	Topla m	116		Topla m	2
Derslik Başına Düşen Öğrenci Sayısı	19,3	Şube Başına Düşen Öğrenci Sayısı	19,3		
Öğretmen Başına Düşen Öğrenci Sayısı	19,3	Şube Başına 30'dan Fazla Öğrencisi Olan Şube Sayısı	:0		
Öğrenci Başına Düşen Toplam Gider Miktarı	5.000TL	Öğretmenlerin Kurumdaki Ortalama Görev Süresi	4 yıl		

2.4. Çalışan Bilgileri

Okulumuzun çalışanlarına ilişkin bilgiler altta yer alan tabloda belirtilmiştir.

Çalışan Bilgileri Tablosu

Unvan*	Erkek	Kadın	Toplam
Okul Müdürü ve Müdür Yardımcısı	1	1	2
Sınıf Öğretmeni	2	2	4
Ana Sınıfı Öğretmeni	0	1	1
Branş Öğretmeni	0	1	1
Rehber Öğretmen	0	0	0
Özel Eğitim Öğrt.	0	2	2
Yardımcı Personel	0	1	1
Güvenlik Personeli	1	0	1
Toplam Çalışan Sayıları	4	8	12

Okulumuz Bina ve Alanları

Okul Yerleşkesine İlişkin Bilgiler

Okulumuz 2022/2023 eğitim öğretim yılının 2.döneminden itibaren Fahrettin Aslan Ortaokulu'nun 1. Katında eğitim –öğretim hizmetlerini yürütmektedir.

2.5. Sınıf ve Öğrenci Bilgileri

Okulumuzda yer alan sınıfların öğrenci sayıları alttaki tabloda verilmiştir.

SINIFI	Kız	Erkek	Toplam
ANA SINIFI	9	16	25
1.Sınıf Otistik Hafif		1	1
1/A SINIFI	7	6	13
2. Sınıf Otistik Hafif		1	1
2/A SINIFI	15	15	30
3/A SINIFI	14	6	20
4/A SINIFI	14	9	23
4.Sınıf Otistik Hafif		1	1
TOPLAM	59	55	114

Donanım ve Teknolojik Kaynaklarımız

Teknolojik kaynaklar başta olmak üzere okulumuzda bulunan çalışır durumdaki donanım malzemesine ilişkin bilgiye alttaki tabloda yer verilmiştir.

2.6. Teknolojik Kaynaklar Tablosu

Akıllı Tahta Sayısı	6	TV Sayısı	0
Masaüstü Bilgisayar Sayısı	1	Yazıcı Sayısı	2
Taşınabilir Bilgisayar Sayısı	2	Fotokopi Makinası Sayısı	2
Projeksiyon Sayısı	0	İnternet Bağlantı Hızı	ADSL

2.7. Gelir ve Gider Bilgisi

Okulumuzun genel bütçe ödenekleri, okul aile birliği gelirleri ve diğer katkılarda dâhil olmak üzere gelir ve giderlerine ilişkin son iki yıl gerçekleşme bilgileri alttaki tabloda verilmiştir.

Yıllar	Gelir Miktarı	Gider Miktarı
2022	180.000TL	180.000TL
2023	220.000TL	220.000TL

2.8. MEVZUAT ANALİZİ

Bu stratejik plan dokümanı Şükrü Nailipaşa İlkokulu'nun mevcut durum analizi değerlendirmeleri doğrultusunda,2024-2028 yıllarında geliştireceği amaç, hedef ve stratejileri kapsamaktadır.

2.8.1. STRATEJİK PLANIN YASAL DAYANAKLARI

SIRA NO	DAYANAĞIN ADI
1	5018 sayılı Kamu Mali Yönetimi ve Kontrol Kanunu
2	Milli Eğitim Bakanlığı Strateji Geliştirme Başkanlığının 2013/26 Nolu Genelgesi
3	Milli Eğitim Bakanlığı 2024-2028 Stratejik Plan Hazırlık Programı
4	İl ve İlçe Milli Eğitim Müdürlüğünün 2024-2028Stratejik Planı

Kamu Yönetimi Reformu kapsamında alınan Yüksek Planlama Kurulu kararlarında 5018 sayılı Kamu Mali Yönetimi ve Kontrol Kanununda, kamu kuruluşlarının stratejik planlarını hazırlamaları ve kuruluş bütçelerini bu

plan doğrultusunda oluřturmaları ön gör÷lmektedir. DPT tarafından hazırlanan “ Kamu İdareleri İin Stratejik Planlama Kılavuzu” ve Milli Eđitim Bakanlıđımızın 16/09/2013 tarih ve 2013/26 sayılı Genelgesi Bakanlıđımız merkez ve tařra teřkilatı birimlerinde y÷r÷t÷lmekte olan stratejik planlama alıřmalarının yasal erevesini oluřturmaktadır.

2.8.2. Planın Dayanađı (Stratejik Plan Referans Kaynakları)

Referans Kaynađının Adı
12. Kalkınma Planı(2024-2028)
Cumhurbaşkanlıđı Programı
Orta Vadeli Program
Cumhurbaşkanlıđı Yıllık Planı
Milli Eđitim Bakanlıđı 2013/26 Sayılı Genelgesi
Milli Eđitim Bakanlıđı 2024-2028 Stratejik Plan Hazırlık Programı
Milli Eđitim Bakanlıđı 2024-2028 Stratejik Planı
İstanbul İl Milli Eđitim Müdürlüđü Stratejik Planı
Sarıyer İle Milli Eđitim Müdürlüđü Stratejik Planı

Faaliyet Alanları, Ürün/Hizmetler

Şükrü Nailipaşa İlkokulu Müdürlüğünün faaliyet alanları ve sunmuş olduğu hizmetler aşağıdaki başlıklarda toplanmıştır.

2.9. Şükrü Nailipaşa İlkokulu Faaliyet Alanları

FAALİYET ALANI: EĞİTİM	FAALİYET ALANI: YÖNETİM İŞLERİ
1- Rehberlik Hizmetleri <ul style="list-style-type: none">• Veli• Öğrenci• Öğretmen	1 -Öğrenci işleri hizmeti <ul style="list-style-type: none">• Kayıt- Nakil işleri• Devam-devamsızlık• Sınıf geçme-Diploma İşlemleri• Mezunlar• Burs hizmetleri• Bir Üst Öğrenime Geçiş-Tercih İşlemleri• Öğrenci başarısının değerlendirilmesi• Ders Programları-Ders Dağıtım İşleri• Öğrencilere yönelik her türlü belgenin düzenlenmesi• Öğrenci sağlığı ve güvenliği• Öğrenci davranışlarının değerlendirilmesi• Öğrenci disiplin işlemleri
2- Sosyal-Kültürel Etkinlikler <ul style="list-style-type: none">• Çeşitli Sosyal Etkinlikler• Çeşitli Kültürel Etkinlikler• Öğrenci Gezileri• Öğretmenler Sosyal Etkinlikleri• Bayramlar-Belirli Gün ve Haftalarla İlgili törenler•	2- Öğretmen özlük işleri hizmeti <ul style="list-style-type: none">• Personel Terfi-İzin-Ücret-Maaş İşlemleri• Hizmet Birleştirme işlemleri• Personel işleri• Doğum- ölüm vb. yardım evrakları düzenlenmesi• HİTAP işlemleri
3- Spor Etkinlikleri <ul style="list-style-type: none">• Futbol• Atletizm• Voleybol• Basketbol vb...	3- Büro İşleri hizmeti <ul style="list-style-type: none">• Ayniyat, Demirbaş, Vb. İşlemleri• Satın Alma İşlemleri• Muayene ve Teslim Alma İşlemleri• Resmi yazışma işlemleri• Arşiv hizmetleri• Halkla ilişkiler• Planlama• Koordinasyon• Stratejik planın uygulanması• Donanım ve Teknoloji• Disiplin ve Sicil İşlemleri• Denetim• Okul Gelişimine Ait Görev ve Hizmetler• Tif-Tefbis işlemleri
FAALİYET ALANI: ÖĞRETİM	FAALİYET ALANI: VELİ EĞİTİMİ
1 Müfredatın işlenmesi <ul style="list-style-type: none">• Derslik sistemi ile her türlü dersin yaparak yaşayarak öğretimi• Bilgi teknoloji donanımlarının sınıflarda yaygınlaştırılarak etkin kullanımını sağlamak• Yetiştirme Kurslarının açılması ve değerlendirilmesi	<ul style="list-style-type: none">• Veli rehberlik faaliyetleri(Seminerler)• Velilere yönelik sosyal faaliyetler

2.10. Şükrü Nailipaşa İlkokulu Ürün-Hizmet Listesi

Öğrenci kayıt, kabul ve devam işleri	Eğitim hizmetleri
Öğrenci başarısının değerlendirilmesi	Öğretim hizmetleri
Sınav işleri	Toplum hizmetleri
Sınıf geçme işleri	Kulüp çalışmaları
Öğrenim belgesi düzenleme işleri	Öğrenim Belgesi
Personel işleri	Sosyal, kültürel ve sportif etkinlikler
Öğrenci davranışlarının değerlendirilmesi	Burs hizmetleri
Öğrenci sağlığı ve güvenliği	Bilimsel araştırmalar
Okul çevre ilişkileri	Yaygın eğitim
Rehberlik	Mezunlar (Öğrenci)

Okulumuzda öğrencilerimizin kayıt, nakil, devam-devamsızlık, not, öğrenim belgesi düzenleme işlemleri e-okul yönetim bilgi sistemi üzerinden yapılmaktadır.

Öğretmenlerimizin özlük, derece-kademe, terfi, hizmet içi eğitim, maaş ve ek ders işlemleri mebbis ve kbs sistemleri üzerinden yapılmaktadır. Okulumuzun mali işlemleri ilgili yönetmeliklere uygun olarak yapılmaktadır.

Okulumuzun rehberlik anlayışı sadece öğrenci odaklı değildir. Sınıf öğretmenlerimiz öğrenci ve velilere yönelik seminerler düzenlemekte, çeşitli anket ve envanterler uygulamaktadır. Düzenli olarak veli görüşmeleri yapılmaktadır.. Okulumuzda davranış problemi gözlemlenen sınıf ve öğrenciler güdülenerek olumlu davranış kazanmalarını sağlamak amaçlanmaktadır.

Okulumuz İl ve İlçe Milli Eğitim Müdürlüğümüz tarafından düzenlenen sosyal, kültürel ve sportif yarışmalara katılmaktadır. Okulumuzda kültürel geziler, tiyatro, piknik, kermes gibi faaliyetler düzenlenmektedir. Yılsonunda Ana sınıflarımız düzenlenen şenliklere katılmaktadır. Okulumuzda öğrencilerimize yönelik olarak hafta içi ve hafta sonu ders dışı etkinlik çalışmaları yapılmaktadır.

2.11. Paydaş Analizi

Kurumumuzun temel paydaşları öğrenci, veli ve öğretmen olmakla birlikte eğitimin dışsal etkisi nedeniyle okul çevresinde etkileşim içinde olunan geniş bir paydaş kitlesi bulunmaktadır. Paydaşlarımızın görüşleri anket, toplantı, dilek ve istek kutuları, elektronik ortamda iletilen önerilerde dâhil olmak üzere çeşitli yöntemlerle sürekli olarak alınmaktadır

Öğrenci Anketi Sonuçları

NO	İLKOKUL ÖĞRENCİLERİ İÇİN KONU BAŞLIKLARI					
		Kesinlikle Katılıyorum	Katılıyorum	Kararsızım	Kesinlikle Katılmıyorum	Katılmıyorum
01-	Okulumu seviyorum.	63	10	5	1	()
02-	Okulumda kendimi güvende hissediyorum.	57	14	6	2	()
03-	Okulumun içi ve bahçesi temizdir.	51	13	15	()	()
04-	Öğretmenim adildir.	58	7	13	1	()
05-	Öğretmenim benimle ilgileniyor.	59	17	2	()	1
06-	Yardıma ihtiyacım olursa öğretmenim bana yardım eder.	65	12	3	()	()
07-	Öğretmenim derse katılmamı sağlar.	52	22	5	()	()
08-	Öğretmenim dersleri farklı araçlar kullanarak anlatır.	42	29	8	()	()
09-	Okul kantininde yeterli ve sağlıklı yiyecekler var.	20	3	23	20	13
10-	Okulda ders dışı eğlenceli etkinlikler var.	48	22	5	4	()
11-	Teneffüslerde ihtiyaçlarımı giderebiliyorum.	57	10	6	4	2
12-	Öğretmenim her gün beni çok çalıştırıyor.	31	11	8	13	16

Olumlu Yönlerimiz

Öğretmenlerimiz gerektiğinde öğrencilerine yardımcı olurlar .

Öğrencilerimiz okulunu sevmektedir

Öğrencilerimiz okulda kendilerini güvende hissetmektedirler.

Zayıf Yönlerimiz

Okul kantininde yeterli ve sağlıklı yiyecekler yok.

WC ve lavaboların yetersiz olması.

NO	ÖĞRETMENLER İÇİN KONU BAŞLIKLARI					
		Kesinlikle Katılıyorum	Katılıyorum	Kararsızım	Kesinlikle Katılmıyorum	Katılmıyorum
01-	Okulun misyonu ve vizyonunu tam olarak anlıyorum.	5	2	()	()	()
02-	Okulda eğitim ve yönetim kalitesi sürekli olarak gelişiyor.	5	1	1	()	()
03-	Okul temiz ve hijyeniktir.	5	2	()	()	()
04-	Okul, öğrencilerin ve personelin güvenliğini sağlamak için uygun güvenlik önlemleri alır.	5	2	()	()	()
05-	Okul, yeni kabul edilen öğrencilere uygun desteği sağlar.	5	2	()	()	()
06-	Okulumuz mesleki yeterliliğimi geliştirmek için eğitim fırsatları sunuyor.	5	1	()	1	()
07-	Okul yönetimimiz öğretmenleri etkin bir şekilde yönlendirir.	5	1	1	()	()
08-	Okulumuz, öğrencilerin öğrenme ilgisini uyandıracak bir öğrenme ortamı oluşturmuştur.	5	()	1	1	()
09-	Etkili bir öğretmen olmak için ihtiyaç duyduğum kaynaklara erişimim var.	5	2	()	()	()
10-	Bana sunulan kaynakları kullanmak için gerekli eğitime sahibim.	6	1	()	()	()
11-	Okulumuzun, farklı ihtiyaçları olan öğrencileri desteklemek için etkin bir politikası vardır.	5	1	()	1	()
12-	Okulumuz müfredat uygulamasını etkin bir şekilde izler.	6	1	()	()	()
13-	Okulumuz, velilere uygun etkinlikler düzenlemektedir.	5	1	()	1	()
14-	Diğer öğretmenlerle iş birliği yaparım.	5	2	()	()	()
15-	Okul personeli arasında dostane bir ilişki sürdürülür.	5	2	()	()	()
16-	Takım ruhumuz ve moralimiz yüksek.	5	1	()	1	()
17-	Okulumuza aidiyet hissediyorum.	5	1	()	()	1

Olumlu Yönlerimiz

Okul öğretmen ve çalışanları sürekli iletişim içindedir.

Okul çalışmalarında ve öğretmenlerinde aidiyet duyguları çok yüksektir.

Zayıf Yönlerimiz

Öğretmenlere yönelik eğitim çalışması düzenleme imkanları kısıtlıdır.

NO	VELİLER İÇİN KONU BAŞLIKLARI	Kesinlikle Katılıyorum	Katılıyorum	Kararsızım	Kesinlikle Katılmıyorum	Katılmıyorum
01-	Okulun misyonu ve vizyonunu tam olarak anlıyorum.	31	25	18	()	1
02-	Okulda eğitim ve yönetim kalitesi sürekli olarak gelişiyor.	28	26	17	1	3
03-	Okul temiz ve hijyeniktir.	26	29	11	4	5
04-	Okul, öğrencilerin ve personelin güvenliğini sağlamak için uygun güvenlik önlemleri alır.	31	27	7	4	6
05-	Okul, yeni kabul edilen öğrencilere uygun desteği sağlar.	30	32	12	1	()
06-	Okul, çocuğumun okumaya olan ilgisini geliştirmesine yardımcı olabilir.	37	33	4	1	()
07-	Okul çocuğumun öğrenme ilgisini güçlendiriyor.	40	27	7	()	1
08-	Okul çocuğumun ahlaki gelişimini teşvik edebilir.	37	24	7	()	1
09-	Okulda kullanılan değerlendirme yöntemleri çocuğumun gelişimini tüm yönleriyle anlamama yardımcı oluyor.	34	26	10	1	4
10-	Okul, çocuğumun öğrenme performansı ve gelişimi hakkında beni iyi bilgilendiriyor.	39	30	5	1	()
11-	Okul çocuğuma duygusal rahatsızlık ve öğrenme güçlükleri ile karşılaştığımda yeterli desteği ve rehberlik sağlar.	27	30	13	1	4
12-	Öğretmenlerin benimle iletişim kurma yöntemlerinden memnunum.	43	30	2	()	()
13-	Herhangi bir problem durumunda müdür endişelerime cevap veriyor.	27	33	8	4	3
14-	Okulda, velilerin ihtiyaçlarına uygun eğitim faaliyetleri düzenlenir.	23	20	21	2	9
15-	Okul, çocukların gelişimini desteklemek için velilerle iyi bir ilişki kurar.	30	32	11	()	2
16-	Okul, aktif veli katılımını teşvik eder.	27	29	15	1	3
17-	Okulun veli etkinliklerine aktif olarak katılırım.	34	29	6	2	4
18-	Bir veli olarak okula aidiyet hissediyorum.	33	27	12	()	3
19-	Çocuğumun ev ödevlerini tamamlamasını sağlarım.	51	19	2	1	()
20-	Çocuğumu okumaya teşvik ederim.	58	16	1	()	()
21-	Çocuğumun her gün okula gitmesini sağlarım.	58	15	1	1	()
22-	Çocuğumun eğitiminde aktif bir ortağım.	62	12		1	

Olumlu Yönlerimiz

Veliler çocuklarını okumaya teşvik eder.

Çocuklarının eğitiminde aktiftirler.

Çocuklarının her gün okula gitmesini sağlarlar.

PAYDAŞ ANALİZİ

PAYDAŞIN ADI	PAYDAŞ TÜRÜ	NEDEN PAYDAŞ	HEDEF KİTLE / YARARLANICI	TEMEL ORTAK	STRATEJİK ORTAK	ÇALIŞAN	TEDARİKÇİ	Önem derecesi
								1. Önemli 2. Önemli
Milli Eğitim Bakanlığı	Dış Paydaş	MEB politika üretir, genel bütçe merkezden gelir, Hesap verilen mercidir.		√			√	1
Valilik ve Kaymakamlık	Dış Paydaş	Kurumumuzun üstü konumunda olup, hesap verilecek mercidir.		√				1
İl ve İlçe Milli Eğitim Müdürlüğü	Dış Paydaş	Müdürlüğüne bağlı okul ve kurumları belli bir plan dâhilinde yönetmek ve denetlemek, inceleme ve soruşturma işlerini yürütmek.	√	√				1
Okullar	Dış Paydaş	İlk ve Ortaokullar tedarikçi konumundadır.	√	√	√		√	1
Yönetici ve Öğretmenler	İç Paydaş	Hizmet veren personeldir.	√	√	√	√		1
Özel Öğretim Kurumları	Dış Paydaş	Eğitim öğretim hizmetlerinde tamamlayıcı unsurdur.	√		√			2
Öğrenciler	İç Paydaş	Hizmetin sunulduğu paydaşlardır. İç ve dış paydaş kabul edilebileceği gibi iç paydaş görülmesi daha uygundur.	√	√	√			1
Okul Aile Birlikleri	İç Paydaş	Okulun eğitim öğretim ortamları ve imkânlarının zenginleştirilmesi için çalışır.		√	√	√	√	1
Hizmetliler	İç Paydaş	Görevli personeldir.		√	√	√		1
Belediye	Dış Paydaş	Çevre düzenlemesi altyapıyı hazırlar.	√		√		√	2
İlçe Toplum Sağlığı Merkezi	Dış Paydaş	Sağlık taramaları yapar ve koruyucu sağlık önlemleri alır.		√				2
Meslek odaları	Dış Paydaş	Yaygın ve mesleki eğitim hizmetlerini yapar.			√			2
Sendikalar	Dış Paydaş	Personel örgütlenmesi yapar.			√	√		2
Vakıflar	Dış Paydaş	Okul öncesi ve yaygın eğitim çalışmalarında destek sunar.			√			2
Muhtarlıklar	Dış Paydaş	Halk ile iletişimi gerçekleştirir.	√		√		√	2
Tarım İlçe Müdürlüğü	Dış Paydaş	Yaygın eğitime yönelik çalışmalar yapar.	√		√			2
Sivil Savunma İl Müdürlüğü	Dış Paydaş	Sivil savunma hizmetleri yürütür.			√			2
Türk Telekom İl Müdürlüğü	Dış Paydaş	Haberleşme ve iletişim eksikliklerini giderir.			√		√	2
Medya	Dış Paydaş	Yazılı, sözlü ve görsel yayın yapar.	√		√			2

Paydaş Listesi

PAYDAŞ LİSTESİ								
Paydaşlar	Kurum İçi-Dışı		Paydaş Türü					
	İç Paydaş	Dış Paydaş	Lider	Çalışanlar	Hedef Kitle	Temel Ortak	Stratejik Ortak	Tedarikçi
Yöneticilerimiz	√		√	√				
Öğretmen	√		√	√				
Öğrenci	√				√			
Veli	√				√		0	0
Okul Aile Birliği	√				√	√	√	
Memur ve Hizmetliler	√			√				
Resmi Okullarımız / Kurumlarımız		√				√		
Özel - Okullarımız / Kurumlarımız		√				√		
İzmir Valiliği		√				√		
Büyükşehir Belediye Başkanlığı		√					√	
Bölge İdare Mahkemesi Başkanlığı		√					√	
İl Kuvvet Komutanlıkları		√					0	
İl Emniyet Müdürlüğü		√					0	
İlçe Emniyet Müdürlüğü		√					0	
Semt Karakolu		√				√	√	
Konak Kaymakamlığı		√				√	√	
İlçe Milli Eğitim Müdürlüğü		√				√		
Belediye Başkanlığı		√					√	√
Mal Müdürlüğü		√					√	
Üniversiteler		√			0		√	0
Aile Politikalar Md.lüğü		√			0		√	0
Ulusal Ajans		√					√	√
Medya		√					0	
Eğitim Sendikaları		√					0	
Türkiye İstatistik Kurumu Bölge Müdürlüğü		√					0	0
Bayındırlık ve İskân İl Müdürlüğü		√					0	
İl Sağlık Müdürlüğü		√					0	0
İlçe Toplum Sağlığı Merkezi		√					√	
Semt Kliniği		√					√	
Tarım İl Müdürlüğü		√					0	0
İl Kültür ve Turizm Müdürlüğü		√					√	
Çevre ve Orman İl Müdürlüğü		√					0	
Türk Telekom Bölge Müdürlüğü		√						√
Devlet Tiyatrosu Müdürlüğü		√					0	
Meteoroloji Bölge Müdürlüğü		√					0	
Sivil Toplum Kuruluşları (Vakıf - Dernek)		√					0	0
Kantin İşleticileri		√					√	√
Servis İşleticileri		√					√	√
Özel Sektör		√			0		0	0
O: Bazı Paydaşlar, bir kısmı ile ilişki vardır.								
V: Paydaşların tamamı								

PAYDAŞ ÖNEM MATRİSİ

PAYDAŞ ÖNEM ETKİ MATRİSİ				
PAYDAŞIN ADI	Önem		Etki	
	Önemli	Önemsiz	Güçlü	Zayıf
Milli Eğitim Bakanlığı	√		Birlikte çalış	
Kaymakamlık	√		Birlikte çalış	
İlçe Milli Eğitim Müdürlükleri	√		Birlikte çalış	
Okullar		√		İzle
Yöneticiler	√		Çalışmalara dâhil et	
Öğretmenler	√		Çalışmalara dâhil et	
Öğrenciler	√		Çalışmalara dâhil et	
Özel Öğretim Kurumları		√		İzle
Okul Aile Birlikleri	√		Çalışmalara dâhil et	
Memur ve Hizmetliler	√		Çalışmalara dâhil et	
Belediye		√	Bilgilendir	
İlçe Sağlık Müdürlüğü		√		İzle
Meslek odaları		√	Bilgilendir	
Sendikalar		√		İzle
Vakıflar		√		İzle
Muhtarlıklar		√		İzle
Tarım İlçe Müdürlüğü		√		İzle
Sivil Savunma İl Müdürlüğü		√		İzle
Türk Telekom İlçe Müdürlüğü		√		İzle

2.12. Kuruluş İçi Analiz

Kurum Kültürü Analizi

Müdürlüğümüzde kurum kültürünün oluşturulması için iş ve işlemlerde birim içi ve birimler arası koordinasyon sağlanmaktadır. Birimlerde görevlendirilen personel, katıldığı hizmet içi eğitimlere, ilgi ve yeteneklerine göre belirlenmektedir. Müdürlüğümüzde görevli şube müdürleri, birim şefleri ve birim personeli arasında hiyerarşik bir sistem olmakla birlikte gerek yöneticiler gerekse personel arasında yatay iletişim mevcuttur. Her çalışanın fikirlerini rahatlıkla ifade edebileceği şekilde koordinasyon mekanizması oluşturulmuştur. Yönetici ve personelimizin mesleki yetkinliklerinin geliştirilmesi için hizmet içi eğitim faaliyetlerine katılımları teşvik edilmektedir. Stratejik Yönetim Sürecinde karar alma mekanizması işletilirken iç ve dış paydaşların görüşleri dikkate alınmaktadır. Müdürlüğümüz çalışmalarına etki düzeyleri ve önemleri değerlendirilerek beklenti ve öneriler, karar alma mekanizmasına dâhil edilmektedir. Çalışmalar kurgulanırken dönemsel, çevresel, sosyolojik ve benzeri değişkenler dikkate alınmakta, sorunların çözümü ve ihtiyaçların giderilmesi amacıyla yapılan çalışmalarda bu değişkenler değerlendirilmektedir.

Stratejik plan hazırlanması çalışmaları kapsamında yapılan tüm faaliyetler İlçe Milli Eğitim Müdürlüğümüzün bilgileri ve tensipleri dâhilinde yürütülmektedir. Ancak stratejik planlama ve izleme-değerlendirme çalışmaları başta olmak üzere "Stratejik Yönetim Süreci" ile ilgili iş ve işlemleri koordine

edecek nitelikte personelin yeterli sayıda bulunmaması, bu alanda çalışan personelin yerinin değiştirilmesi ve konudaki ihtiyacın giderilmesi zorunluluğunu ortaya koymaktadır.

2024-2028 Stratejik Plan hazırlık çalışmaları kapsamında analiz çalışmalarında elde edilen bulgu, sonuç, öneri ve değerlendirmeler aşağıda sunulmuştur.

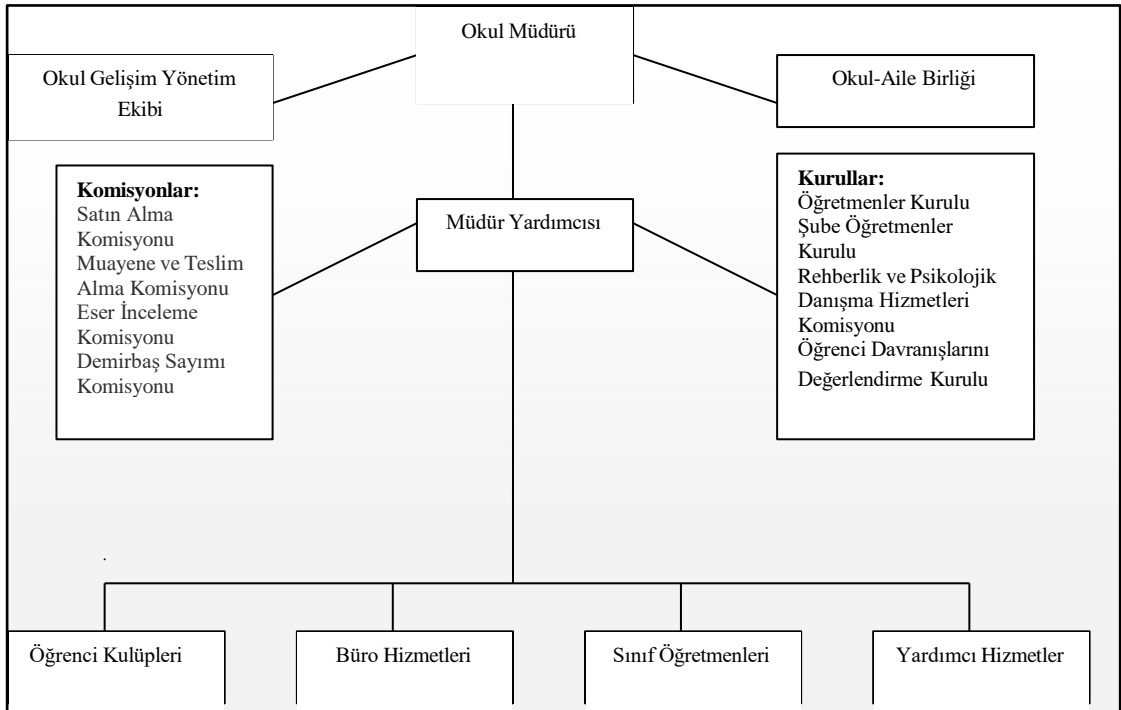
Çalışma sonuçlarına göre geliştirmeye açık alanlar öncelik sırasına göre aşağıda sıralanmıştır;

- 1-Kurumumuzun çevre düzenlemesini güzelleştirmek
- 2-Kurumumuz sosyal imkânlarını artırmak

Gerçekleştirilen analizlere göre kurumun güçlü olduğu alanlar öncelik sırasına göre:

- 1- Kurumumuz erişilirdir
- 2- Kurumumuz çözüm odaklıdır.
- 3- Kurumumuz insan haklarına önem verir.
- 4- Kurumumuz bireysel farklılıklara saygı gösterir.
- 5- Kurumumuzun çalışmaları hizmet odaklıdır.
- 6- Kurumumuz etik değerlere sahiptir.
- 7- Kurumumuz teknolojik imkânlar sunar.
- 8- Kurumumuz güvenlidir.
- 9- Kurumumuz yenilikçidir.
- 10- Kurumumuz şeffaftır.
- 11- Kurumumuz adildir.
- 12- Kurumumuz temizlik faaliyetlerine önem verir.

TEŞKİLAT YAPISI



İdari Personelin Katıldığı Hizmet İçi Programları

Adı ve Soyadı	Görevi		Katıldığı Yıl	Belge No
Gürpınar YILMAZ	Müdür	Etik Davranışlar İlkeleri	2024	2024340813

Okul Müdürünün son iki i yıla ait (2024/2023) faaliyetleri yukarıdaki tabloda listelenmiştir.
Okul Müdürünün son iki yılın öncesinde katıldığı hizmetiçi eğitim programı 39 adettir.

İdari Personelin Katıldığı Hizmet İçi Programları

Adı ve Soyadı	Görevi	Katıldığı Çalışmanın Adı	Katıldığı Yıl	Belge No
Özlem ŞEFTALİ	Müdür Yardımcısı	Okul Yöneticilerinin Mesleki Gelişim Sorumlulukları	2024	2024981673
Özlem ŞEFTALİ	Müdür Yardımcısı	Okul Yöneticilerinin Akademik Başarı Sorumlulukları	2024	2024981672
Özlem ŞEFTALİ	Müdür Yardımcısı	Kişisel Zaman Yönetimi	2024	2024981669
Özlem ŞEFTALİ	Müdür Yardımcısı	Yetişkin Eğitimi Ve Beden Dili	2024	2024981548
Özlem ŞEFTALİ	Müdür Yardımcısı	İlk Yardım Eğitimi	2023	2023344935
Özlem ŞEFTALİ	Müdür Yardımcısı	Resmi Yazışma Kuralları ve DYS Eğitim Kursu	2023	20233440129
Özlem ŞEFTALİ	Müdür Yardımcısı	Okul Yöneticilerinin Rehberlik Koordinasyon Eğitimi Semineri	2023	20233008536
Özlem ŞEFTALİ	Müdür Yardımcısı	Birim Amirlerinin Öğretmen Bilgilendirme	2023	202330007736
Özlem ŞEFTALİ	Müdür Yardımcısı	Türk Mitolojisinin Eğitimdeki Yeri Ve Önemi	2023	20233002450
Özlem ŞEFTALİ	Müdür Yardımcısı	Afet Sonrası Ruh Sağlığı	2023	2023001560
Özlem ŞEFTALİ	Müdür Yardımcısı	Çocuk ve Ergenlerde Kayıp Ve Yas Semineri	2023	2023001558
Özlem ŞEFTALİ	Müdür Yardımcısı	Bağımlılıkla İlgili Mücadele	2023	2023300861

Okul Müdür Yardımcısının son iki i yıla ait (2024/2023) faaliyetleri yukarıdaki tablo listelenmiştir. Okul Müdür Yardımcısının son iki yılın öncesinde katıldığı hizmetiçi eğitim programı 31 adettir.

Öğretmenlerin Katıldığı Hizmet İçi Eğitim Programları

Adı ve Soyadı	Branşı	Katıldığı Çalışmanın Adı	Katıldığı Yıl	Belge No
Ayşenur EFE	İngilizce Öğrt.	MEB Birim Amirlerinin Öğretmen Bilgilendirme Semineri	2023	2023007736
Ayşenur EFE	İngilizce Öğrt.	Özel Yetenekli Öğrencilerin Ayırt Edici Özellikleri Semineri	2023	2023002452
Ayşenur EFE	İngilizce Öğrt.	Zaman Yönetimi	2023	2023002452

İngilizce öğretmenimizin son iki yıla ait (2024/2023) faaliyetleri yukarıdaki tabloda listelenmiştir. Öğretmenimizin son iki yılın öncesinde katıldığı hizmet içi eğitim programı 21 adettir.

Öğretmenlerin Katıldığı Hizmet İçi Eğitim Programları

Adı ve Soyadı	Branşı	Katıldığı Çalışmanın Adı	Katıldığı Yıl	Belge No
Hacer AHİOĞLU	Anasınıfı Öğrt.	Okul Kültürünün Geliştirilmesi	2023	2023003856
Hacer AHİOĞLU	Anasınıfı Öğrt.	Okul Öncesi Dönemde Çocuklar İçin Matematik Oyunları	2023	2023002463
Hacer AHİOĞLU	Anasınıfı Öğrt.	Birim Amirlerinin Öğretmen Bilgilendirme Semineri	2023	2023007736

Öğretmenimizin son iki yıla ait (2024/2023) faaliyetleri yukarıdaki tabloda listelenmiştir.
Öğretmenimizin son iki yılın öncesinde katıldığı hizmet içi eğitim programı 14 adettir.

Öğretmenlerin Katıldığı Hizmet İçi Eğitim Programları

Öğretmenimizin son iki i yıla ait (2024/2023) faaliyetleri aşağıdaki tabloda belirtilmiştir. Öğretmenizin son iki yılın öncesinde katıldığı hizmetiçi eğitim programı 64 adettir.

Adı ve Soyadı	Branşı	Katıldığı Çalışmanın Adı	Katıldığı Yıl	Belge No
Ali YAŞAR	Sınıf Öğrt.	Gençlerle İletişim Semineri	2023	2023003861
Ali YAŞAR	Sınıf Öğrt.	Kariyer Rehberliği Semineri	2023	2023003851
Ali YAŞAR	Sınıf Öğrt.	Etik Davranışlar İlkeleri	2023	2023003850
Ali YAŞAR	Sınıf Öğrt.	Okul Kültürünün Gelişimi Semineri	2023	2023003456
Ali YAŞAR	Sınıf Öğrt.	Afet Sonrası Ruh Sağlığı Semineri	2023	2023001451
Ali YAŞAR	Sınıf Öğrt.	Hayatımızdaki Öğretmen Semineri	2023	2023002449
Ali YAŞAR	Sınıf Öğrt.	Türk Mitolojisinin Eğitimdeki Yeri	2023	2023002450
Ali YAŞAR	Sınıf Öğrt.	Zaman Yönetimi Semineri	2023	2023002452
Ali YAŞAR	Sınıf Öğrt.	Afet Sonrası İlkokul Öğretmenlerinin Psikososyal Becerilerinin Geliştirilmesi Semineri	2023	2023002457
Ali YAŞAR	Sınıf Öğrt.	20yy. Becerileri Eğitimi Semineri	2023	2023003845
Ali YAŞAR	Sınıf Öğrt.	Özel Yetenekli Öğrencilerin Ayırt Edici Özellikleri Semineri	2023	2023003870
Ali YAŞAR	Sınıf Öğrt.	Afet Acil Durum Temel Kavramlar Semineri	2023	2023003846
Ali YAŞAR	Sınıf Öğrt.	Aktif Öğretim Yöntemleri	2023	2023003847
Ali YAŞAR	Sınıf Öğrt.	Çağdaş Öğrenme Öğretme Yaklaşımları Semineri	2023	2023003849
Ali YAŞAR	Sınıf Öğrt.	Birim Amirlerinin Öğretmen Bilgilendirme Semineri	2023	2023007736

Öğretmenlerin Katıldığı Hizmet İçi Eğitim Programları

Öğretmenimizin son iki yıla ait (2024/2023) faaliyetleri aşağıdaki tabloda listelenmiştir.

Adı ve Soyadı	Branşı	Katıldığı Çalışmanın Adı	Katıldığı Yıl	Belge No
Saadet COŞAR	Sınıf Öğrt.	Zümrelerin Etkin Kullanımı	2023	2023007731
Saadet COŞAR	Sınıf Öğrt.	E Twinning Erasmus+Proje ve Etkinlikleri Seminer	2023	2023007716
Saadet COŞAR	Sınıf Öğrt.	Özel Yetenekli Öğrencilerin Ayırt Edici Özellikleri	2023	2023003870
Saadet COŞAR	Sınıf Öğrt.	Gençlerle İletişim Semineri	2023	2023003861
Saadet COŞAR	Sınıf Öğrt.	Okul Kültürünün Geliştirilmesi	2023	2023003856
Saadet COŞAR	Sınıf Öğrt.	Zaman Yönetimi	2023	2023002452
Saadet COŞAR	Sınıf Öğrt.	Türk Mitolojisinin Eğitimdeki Yeri	2023	2023002450
Saadet COŞAR	Sınıf Öğrt.	Hayatımızdaki Öğretmen Semineri	2023	2023002449
Saadet COŞAR	Sınıf Öğrt.	Afet Sonrası Ruh Sağlığı Semineri	2023	2023001560
Saadet COŞAR	Sınıf Öğrt.	İlk Yardım Eğitimi Kursu	2023	2023340355
Saadet COŞAR	Sınıf Öğrt.	Çocuk ve Ergenlerde Kayıp Ve Yas Semineri	2023	2023001707
Saadet COŞAR	Sınıf Öğrt.	MEB Birim Amirlerinin Öğretmen Bilgilendirme Semineri	2023	2023007736

Öğretmenimizin son iki yılın öncesinde katıldığı hizmet içi eğitim programı 35 adettir.

Öğretmenlerin Katıldığı Hizmet İçi Eğitim Programları

Öğretmenimizin son iki i yıla ait (2024/2023) faaliyetleri yukarıdaki tabloda listelenmiştir.

Adı ve Soyadı	Branşı	Katıldığı Çalışmanın Adı	Katıldığı Yıl	Belge No
Erdoğan KARAAYTU	Sınıf Öğrt.	Birim Amirlerinin Öğretmeni Bilgilendirme Semineri	2023	2023007736
Erdoğan KARAAYTU	Sınıf Öğrt.	Özel Yetenekli Öğrencilerin Ayırt Edici Özellikleri Semineri	2023	2023003870
Erdoğan KARAAYTU	Sınıf Öğrt.	Okul Öncesi Döneminde Çocuklar İçin Matematik Oyunları Semineri	2023	2023002463

Öğretmenimizin son iki yılın öncesinde katıldığı hizmet içi eğitim programı 22 adettir.

Öğretmenlerin Katıldığı Hizmet İçi Eğitim Programları

Adı ve Soyadı	Branşı	Katıldığı Çalışmanın Adı	Katıldığı Yıl	Belge No
Fatma ŞAHİN	Sınıf Öğrt.	Türk Mitolojisinin Eğitimdeki Yeri ve Önemi	2023	2023002450
Fatma ŞAHİN	Sınıf Öğrt.	5 Kelime 1 Hikaye Semineri	2023	2023003842
Fatma ŞAHİN	Sınıf Öğrt.	Özel Yetenekli Öğrencileri Ayırt Edici Özellikler Semineri	2023	2023003870
Fatma ŞAHİN	Sınıf Öğrt.	MEB Birim Amirlerinin Öğretmenleri Bilgilendirme Semineri	2023	2023007736

Öğretmenimizin son iki i yıla ait (2024/2023) faaliyetleri yukarıdaki tabloda listelenmiştir. Öğretmenimizin son iki yılın öncesinde katıldığı hizmet içi eğitim programı 16 adettir.

2.13. İnsan Kaynakları

Okul yöneticilerimiz, insan kaynaklarına ilişkin politika, strateji ve planların oluşturulması ve bu sürece çalışanların katılımlarını onlar da içindeyken oluşturulan misyon ve vizyonun birer yaratıcısı olduklarını hissettirerek, olayların içerisinde yer almalarını sağlayarak, bilgi ve düşüncelerine saygı göstererek, dinleyerek, önemseyerek, bize ait olma kavramını sürekli empoze ederek sağlarlar. Çalışanların, mevcut ve gelecekteki yeterlilik gereksinimlerinin uygun hale getirilmesi amacıyla eğitim ve geliştirme planlarını, tarafsız güvenilir ve herhangi bir baskı olmaması amacıyla gizli (isimsiz) olarak yapılan geri bildirimli anketler kullanırlar.

Ayrıca anketlere tam katılımın olmasını sağlayarak var olabilecek sapmayı aza indirgerler. Geri bildirim alınacak birçok yol olmasına karşın, bu yolların çoğunun güvenilirlikleri tarafsızlıkları da göz önünde bulundurularak uygulanırlar. Bunların başında dilek kutusu, gözlemler ve müşteri memnuniyeti gelir.

Okulumuzun insan kaynakları yönetime ilişkin temel politika ve stratejileri Milli Eğitim Bakanlığının politika ve stratejisine uyumlu olarak “çalışanların yönetimi süreci” kapsamında yürütülmektedir. İnsan kaynaklarına ilişkin politika ve stratejiler okulumuzun kilit süreçleri ile uyum içerisinde. Okulumuzun kilit süreçleri Okul Gelişim Yönetim Ekibinde “eğitim-öğretim süreci”, ”okul-veli ve öğrenci işbirliği süreci” olarak belirlenmiştir.

Okulumuzda işe alma, işten çıkarma ve ücretlendirme ile ilgili konular Milli Eğitim Bakanlığı kanun ve yönetmeliklerine uygun olarak yapılmaktadır. Bunun dışında destek personel alımı, mesleki yetkinlikleri ve yapılan işin niteliğine uygunluğu dikkate alınarak, belirtilen yasa ve yönetmelikleri kapsayan şartlarda okul idaresi ve Okul Aile Birliği tarafından yapılmaktadır.

Kanun ve yönetmeliklerde belirtilen ders saati sayısına ve norm kadro esasına göre insan kaynakları planlaması yapılmaktadır.

Çalışanın işten ayrılması (emekli olma, yer değiştirme) durumunda, yerine atama Milli Eğitim Bakanlığı prosedürleri doğrultusunda yapılmaktadır. Çalışanların kısa süreli (rapor, izin vb.) ayrılmaları durumunda ise dersin boş geçmemesi için gerekli planlama yapılmaktadır. Yönetici veya dersi boş olan öğretmenler derslere girmektedir.

Okulumuzda her yıl bireysel, yetenek, bilgi ve beceri derslerinde ders sayısına göre ihtiyaç planlaması yapılarak ücretli öğretmen çalıştırılmaktadır.

İş dağılımı yapılmadan önce çalışanların (yazılı veya sözel olarak) istekleri göz önüne alınarak ders planlamaları ve nöbet uygulamaları yapılmaktadır. Çeşitli görevlendirilmelerde ve görev dağılımında çalışanların uzmanlık alanları ve yetkinlikleri esas alınmaktadır.

Çalışanların bilgi birikimi ve yeteneklerini artırmak, performans gelişimlerini sağlamak amacıyla hizmet içi eğitimler planlanmakta ve uygulanmaktadır.

İnsan kaynaklarına ilişkin politika ve stratejiler belirlenirken çalışanlar bu sürece dâhil edilmekte ve bu stratejiler her yıl Okul Gelişim Yönetim Ekibi tarafından güncellenmektedir.

Kaliteli ve çağdaş eğitim politikamızın amacı evrensel düşüncelere sahip, yaratıcı, demokratik, insan haklarına saygılı, yeniliklere açık, katılımcı ve çağdaş bireyler yetiştirmektir.

Okul yöneticilerimiz, ilgili mevzuat ve kuruma özgü uygulamalar dâhilinde ödül sürecinin gerçekleştirilmesine ve geliştirilmesine; doğru zamanlama, tutarlılık, demokratik ve etik kurallar çerçevesinde katkıda bulunurlar.

Çalışanların performanslarının değerlendirilmesi için maarif müfettişleri tarafından rehberlik ve denetimler yapılmakta, yapılan denetimler denetim raporlarıyla değerlendirilmektedir. Çalışanların daha iyi performans göstermelerini sağlamak için performans değerlendirme ve geliştirme sistemi oluşturulmuştur. Bu sistemle çalışanların yetkinlik bazı değerlendirilmesi yapılmakta, kuvvetli yönleri ve iyileştirmeye açık yönleri belirlenerek çalışanlarla birebir paylaşılması sağlanmaktadır.

Çalışanları öğrenci ve liderler değerlendirmektedir. Performans değerlendirme sistemi sonucunda sözlü ve yazılı tanıma yapılarak çalışanın motivasyonu sağlanmaktadır.

Okul yöneticilerimiz, iyileştirme çalışmalarına birey ve ekip düzeyinde katılımı doğru görevlendirmelerle, doğru süreç tanımlamalarıyla, gönüllük esasını kullanarak davet ederler.

Okul yöneticilerimiz, çalışanların ekip halinde çalışmalarının etkili halde gerçekleşmesini, özverili, uyumlu ekipler oluşturarak, onlara her konuda yardımcı ve önder olarak, okulun imkânlarını sunarak, çalışanları yüreklendirip zamanında ödüllendirerek sağlamaktadırlar.

Okulumuzda iyileştirme çalışmalarına katılım, takım ruhuna sahip olma ilkemiz de göz önüne alınarak değişmeye ve gelişmeye açık olma ilkemizden yola çıkarak gönüllülük ve yetkilendirme yapılarak sağlanmaktadır.

Okulumuz çalışanlarının grup dayanışmasını sağlamak için yılda bir kez piknik, en az bir kere çalışanların katılımıyla yemekler düzenlenmektedir. Ayrıca, özel çalışma proje toplantılarında kahvaltı ve yemek organizasyonları yapılmaktadır.

Okul yöneticilerimiz, bireysel ve ekip düzeyinde, okulun bütününde öğrenme olanaklarını, okulun tüm araç ve gereçlerini kullanıma sokarak, zaman vererek, öğrenme olanaklarını oluşturmakta, katılımın davet yoluyla sağlanmasını, istekleri karşılayıp çalışmayı istekli ve özenli hale getirmektedir.

Ekip düzeyinde ise ekibin yanında yer alarak onlarında kendi içlerinde misyon ve vizyon yaratmasını sağlayıp, yapılan işleri önemli ve önemsiz olarak ayırmadan saygı, sevgi ve güven ortamı yaratarak, öğrenme olanaklarını oluşturmakta ve katılımları özendirilmektedirler.

Okul yöneticilerimizin öncülüğünde belirlenen, birey ve ekip düzeyindeki hedefler, tüm birey ve ekiplerin ortak birer yansıması olarak ortaya çıktığından kurumun hedefleri ile uyumlu olmaktan öteye birbirini destekler nitelik taşımaktadır. .

Çalışanların performans göstermeleri için geri bildirimler alarak ve işin yakın takipçisi olarak, gözlemlerini de öz değerlendirmelerine ekleyerek belirleyip işin içinde yer alırlar. Çalışanların performansının her adımını takip ederler, benimserler, imkanlarını gerektiğinde zorlayarak isteklerini karşılayarak yardımcı olurlar.

Okulumuzda eğitim-öğretim kalitesi yüksek, kendi alanlarında yetkin öğretmen kadrosu bulunmaktadır. Çalışanlar Milli Eğitim Bakanlığı mevzuatındaki değişikliklere göre bilgilendirilmekte, öğretmenlere yapılan anketlerde ihtiyaç duyulan konularla ilgili programlar Milli Eğitim Müdürlüğü ile işbirliğine gidilip hizmet içi eğitim planları yapılmaktadır. Misyon ve vizyonumuzdaki değerlere ulaşmak için çağdaş eğitim anlayışı ve çağdaş eğitim kalitesinde eğitim yapabilmek amacıyla çalışanlara kurumumuz örgüt kültürüne uygun, hizmet içi eğitimleri verilmektedir. Öğretmenlerimizin bireysel düzeyde ilgi ve yetenekleri doğrultusunda ders dışı etkinlikler, sosyal kulüpler, ders dağıtım çizelgeleri planlanmaktadır. Ekip düzeyinde ise örgüt kültürünü yansıtmak, bireysel farklılıklara önem vermek ve takım ruhuna sahip olmak ilkelerimizle hareket eden, birbirleri ile işbirliğine açık öğretmenlerimiz tarafından öğrenme olanakları oluşturulmakta ve katılıma özendirilmektedir. Öğrenme faaliyetlerine ilişkin bilgiler çeşitli ortamlardan elde edilmektedir. Çalışanların kendilerini geliştirmeleri amacıyla öğrenme faaliyetleri desteklenmekte ve seminer, toplantı, eğitim vb. katılmaları sağlanmaktadır.

Okul yöneticilerimiz, çalışanların katılımını (örneğin okul içi seminer, konferans ve törenler düzenlenerek özendirilmesi) performanslarını doğru değerlendirerek, çalışanların başarılarını paylaşarak, onların kendilerini ortaya koymaları için olanak yaratarak, kendilerini tanıtma süreçlerinde önderlik ederek, çalışanların katılımını özenli hale getirmekte ve desteklemektedir.

Yöneticilerimiz, insan kaynaklarına ilişkin, politika, strateji ve planların oluşturulmasını ve bu süreçte çalışanların katılımını, öncelikle çalışanlarını tanımaya başlayan süreçte, onların yeterliliklerini göz önüne alarak, doğru görevlendirmeler de bulunarak ödül mekanizmasını sağlarlar. Okulumuzda çalışanların ekip çalışmalarını özendirmek amacıyla eğitim verilmekte özellikle yeni oluşturulan performans değerlendirme sisteminde iyileştirme çalışmalarına katılım, ekip sorumluluğu üstlenme yetkinlik olarak alınmıştır. Bununla birlikte okulumuzda sosyal kulüple, Okul Gelişim Yönetim Ekibi, kurul, komisyon, kriter ekipleri ve komiteler ekip çalışmalarına örnek olarak verilebilir. Okul yöneticilerimiz, iletişim gereksinimlerini anket, soru-cevap, birebir görüşme yöntemi ile saptarlar. Bu çerçevede iletişim politikalarını oluştururlar. Oluşan politika doğrultusunda teknolojiyi yakın takip edip, bu teknolojiyi okula getirerek kullanırlar. Yukarıdan aşağıya, aşağıdan yukarıya ve yatay iletişim kanallarını düzenledikleri etkinliklerle oluştururlar. (özel toplantılar, seminerler, piknik v.b.). Bu kanalların sürekli açık olup olmadığını denetleyerek, doğru zamanda doğru müdahalelerde bulunarak, okulun hedeflerini gerçekleştirmek amacıyla kullanırlar.

Teknolojik Düzey

Okul/Kurumun Teknolojik Altyapısı:

Araç-Gereçler	
Bilgisayar	8
Yazıcı	8
Tarayıcı	1
Projeksiyon	-
İnternet Bağlantısı	VAR
Akıllı Tahta	6
Fotokopi Makinası	1

Okulun Fiziki Altyapısı:

Okulun Fiziki Durumu

Fiziki Mekânın Adı	Sayısı
Müdür Odası	1
Müdür Yardımcısı Odası	-
Öğretmenler Odası	1
Rehberlik Servisi	-
Derslik	6

Gelir ve Gider Bilgisi

Okulumuzun genel bütçe ödenekleri, okul aile birliği gelirleri ve diğer katkılarda dahil olmak üzere gelir ve giderlerine ilişkin son üç yıl gerçekleşme bilgileri alttaki tabloda verilmiştir.

Yıllar	Gelir Miktarı	Gider Miktarı
2021	100.000TL	100.000TL
2022	200.000TL	200.000TL
2023	300.000TL	300.000TL

2.14. DIŐ PAYDAŐLAR

ÇEVRE ANALİZİ (PEST ANALİZİ) NEDİR?

Çevre analizinde; okulumuzu etkileyebilecek dıŐsal deęiŐimler ve eęilimler deęerlendirilmiŐtir. PEST Analizi faktörlerin incelenerek önemli ve hemen harekete geçilmesi gerekenleri tespit etmek ve bu faktörlerin, olumlu veya olumsuz kimleri etkilediđini ortaya çıkarmak için yapılan analizdir. Okulumuzda PEST Analizi, politik(siyasi), ekonomik, sosyal ve teknolojik faktörlerin incelenerek önemli ve hemen harekete geçirilmesi gerekenleri tespit etmek ve bu faktörlerin olumlu (fırsat) veya olumsuz (tehdit) etkilerini ortaya çıkarmak için yapılan bir analizdir. Politik, ekonomik, sosyal ve teknolojik deęiŐimlerin sakıncalı(tehdit) taraflarından korunmak, avantajlı(fırsat) taraflarından yararlanmaya çalıŐmaktadır. Okulumuz politik, ekonomik, sosyal ve teknolojik alanlardaki çevre deęiŐkenlerini deęerlendirmiŐ, bu deęiŐkenlerin okulun gelişimine nasıl katkı sağlayacağını ya da okul gelişimini nasıl engelleyeceğini belirlenmiŐtir. Bu deęiŐkenlerden okulumuzun gelişimine katkı sağlayacak olanlar bir fırsat olarak deęerlendirilmiŐtir. Bunun yanı sıra okul gelişimini engelleyebilecek olan deęiŐkenler ise tehdit olarak alınmıŐ ve planlama yapılırken bu tehditler göz önünde bulundurulmuŐtur. Sosyal faktörler çevrenin sosyokültürel deęerleri ve tutumları ile ilgilidir.

Bu deęer ve tutumlar okulumuzun çalıŐanları ve hizmet sunduđu kesimler açısından önemlidir. Çünkü bu konular örgütün stratejik hedeflerini, amaçlarını etkileyebilir, kurum açısından bir fırsat ya da tehdit oluşturabilir. Sosyal açıdan çevre analizi yapılırken kurumun bulunduđu çevredeki yaŐantı biçimi, halkın kültürel düzeyi, toplumsal gelenekler vb. konular dikkate alınmalı, bu konuların kurum açısından bir fırsat mı yoksa tehdit unsuru mu olduđu tespit edilmelidir. Teknolojik alandaki hızlı gelişmeler, telefon, radyo, televizyon ve internet gibi günümüz haberleşme araçları çevrede olup bitenlerden zamanında haberdar olma olanakları yanında, yazılı haberleşmenin ifade güçlüklerini ortadan kaldırmıŐ, hatta birtakım olayları görerek anında izleyebilme olasılıđını gerçekleŐtirmiŐ bulunmaktadır.

Herhangi bir haber, mesaj veya önemli bir olay, dünyanın herhangi bir yerine vakit geçirmeksizin çok çabuk ulaşmakta; dünyanın herhangi bir yerinden başka bir yere bilgi ve deneyim transferi gerçekleştirilebilmektedir. Bu durum bilimsel, teknik ve düşünsel alanlarda meydana gelen gelişmelerin iyi veya kötü sonuçlarıyla bütün dünyaya yayılmasını sağlamaktadır.

Böylece, dünyada kişiler arası ilişkilerde olduđu kadar, grup ve uluslararası ilişkilerde de sosyokültürel yönden hızlı deęiŐimler meydana gelmektedir. Bilimsel, teknik ve düşünsel deęiŐimler, eğitim ve öğretim alanındaki sistem ve yöntemleri de temelinden deęiŐime zorlamaktadır

PEST (ÇEVRE) ANALİZİ

POLİTİK VE YASAL ETMENLER	EKONOMİK ÇEVRE DEĞİŞKENLERİ
<ul style="list-style-type: none">*Milli Eğitim Bakanlığı ve İl ve İlçe Milli Eğitim Müdürlüğü 2024/2028 Stratejik Planlarının incelenmesi*Yasal yükümlülüklerin belirlenmesi*Personelin yasal hak ve sorumlulukları*Oluşturulması gereken kurul ve komisyonlar.*Okul çevresindeki politik durum*Öğrencilerin değişik ihtiyaçlarına, doğal yeteneklerine ve ilgi alanlarına odaklanması*Okulumuzun bulunduğu çevrenin, eğitime-öğretime erişebilirlik hakkında zorunlu eğitimi aşan beklentileri	<ul style="list-style-type: none">*Okulun bulunduğu çevrenin genel gelir durumu*İş kapasitesi*Okulun gelirini arttırıcı unsurlar*Okulun giderlerini arttıran unsurlar*Tasarruf sağlama imkânları*İşsizlik durumu*Mal-ürün ve hizmet satın alma imkânları*Kullanılabilir gelir*Velilerin sosyoekonomik düzeyi*Bilginin, refaha ve mutluluğa ulaşmada itici güç olarak belirmesi*Toplum kavramında, internet kullanımı sonucunda meydana gelen değişiklikler*Çalışanlarda değişik becerilerin ve daha fazla esnekliğin aranmasına yol açan küreselleşme ve rekabetin gittikçe arttığı ekonomi*İstihdamda geleneksel alanlardan bilgi ve hizmet sektörüne kayış*Vasıfsız işlerdeki düşüş ve istihdam için gerekli nitelik ve becerilerdeki artış*Kariyer yönü ve istihdamda değişiklikler içeren yeni kariyer yapıları
SOSYO-KÜLTÜREL ÇEVRE DEĞİŞKENLERİ	TEKNOLOJİK ÇEVRE DEĞİŞKENLERİ

2.19. GZFT Analizi

Okulumuzun temel istatistiklerinde verilen okul künyesi, çalışan bilgileri, bina bilgileri, teknolojik kaynak bilgileri ve gelir gider bilgileri ile paydaş anketleri sonucunda ortaya çıkan sorun ve gelişime açık alanlar iç ve dış faktör olarak değerlendirilerek GZFT tablosunda belirtilmiştir. Dolayısıyla olguyu belirten istatistikler ile algıyı ölçen anketlerden çıkan sonuçlar tek bir analizde birleştirilmiştir.

Müdürlüğümüzce yapılan GZFT Analizinde Müdürlüğümüzün güçlü ve zayıf yönleri ile fırsat ve tehdit olarak değerlendirilebilecek unsurlar tespit edilmiştir. Bu hususlar aşağıdaki tablolarda gösterilmiştir.

Güçlü Yönlerimiz	Zayıf Yönlerimiz
<ul style="list-style-type: none">*Okul yönetici ve öğretmenlerinin ihtiyaç duyduğunda İlçe Milli Eğitim Müdürlüğü yöneticilerine ulaşabilmesi*Liderlik davranışlarını sergileyebilen yönetici ve çalışanların bulunması*Öğretmen yönetici iş birliğinin güçlü olması*Deneyimli öğretmen kadrosunun olması*Kendini geliştiren gelişime açık ve teknolojiyi kullanan öğretmenlerin olması*Okulun sosyal, kültürel, etkinliklerdeki başarısı*Okul Aile Birliğinin iş birliğine açık olması**Her sınıfta bilgisayar ve akıllı tahtanın olması*ADSL bağlantısının olması**Ders dışı faaliyetlerin yapılması**Güvenlik kameralarının olması*Veli iletişiminin güçlü olması*Ailelerin öğrencilerin eğitim-öğretim faaliyetlerine yeterli önem vermemesi	<ul style="list-style-type: none">*Ailelerin öğrencilerin eğitim-öğretim faaliyetlerine yeterli önem vermemesi*Okuma alışkanlığının az olması*Öğrencilerin ortak bir okul kültürüne sahip olmaması* *Kadrolu hizmetli ve memur personelinin olmaması* Rehber öğretmen eksikliği*Okulun fiziki mekânlarının yetersizliği* Sportif faaliyetler için kapalı spor salonunun olmayışı*Öğrencilerin sosyal ve kişilik gelişimlerine önem verilmemesi,*Öğrenci-öğretmen ilişkilerinin istenen düzeyde olmaması,*Okulun fiziki yapısının yetersizliği nedeniyle sosya etkinlikler için fiziki imkanların azlığı.,*Okul araç-gereçlerinin kullanımının az olması

Fırsatlarımız	Tehditlerimiz
<ul style="list-style-type: none"> *Mülki ve yerel yetkililerle olan olumlu diyalog ve iş birliği *Okulumuzun diğer okullar ve kurumlarla iletişiminin iyi olması *Hayırseverlerin varlığı *Hizmet alanların beklenti ve görüşlerinin dikkate alınması *Okula toplu ulaşımın kolay olması *İnsan kaynaklarının yeterliliği *Velilere kısa sürede ulaşılabilmesi *Veli-öğrenci kitlesinin, iletişimi kolay, ilgili, ekonomik düzeyi orta ve üst olması, *Öğrencilerin sosyal gelişimlerini sağlayacak imkanlarının olması, *Deneyimli idareci-öğretmen kadrosu, *Teknolojik olanakların bulunması, *Teknolojinin yakından izlenmesi ve sınıflarda kullanılması, *Gerekli ekipmanın sağlanması için idarenin yardıma açık olması, *Yönetimin deneyimli oluşu ve olumlu yaklaşımları, *Okul-veli işbirliği ve çevre etkileşimine önem vermesi, *Okulun merkezi yerde olması, **Hijyenik koşulların sağlanması, temizlik, düzen önem verilmesi, güvenliğin sağlanması, 	<ul style="list-style-type: none"> *Medyanın eğitici görevini yerine getirmemesi ve geç saatlerin tehlike arz etmesi, *Öğrencilerin çoğunun servisle gelmesi, okulun taşınmalı eğitim kapsamında olması nedeniyle öğrencilerin yerleşim yerlerine uzak olması *Okumaya zaman ayrılmaması *Okulumuzun misafir okul olmasından kaynaklı fiziksel yapısının yetersizliği

GZFT (Güçlü, Zayıf, Fırsat, Tehdit) Analizi

Okulumuzun temel istatistiklerinde verilen okul künyesi, çalışan bilgileri, bina bilgileri, teknolojik kaynak bilgileri ve gelir gider bilgileri ile paydaş anketleri sonucunda ortaya çıkan sorun ve gelişime açık alanlar iç ve dış faktör olarak değerlendirilerek GZFT tablosunda belirtilmiştir. Dolayısıyla olguyu belirten istatistikler ile algıyı ölçen anketlerden çıkan sonuçlar tek bir analizde birleştirilmiştir.

Kurumun güçlü ve zayıf yönleri donanım, malzeme, çalışan, iş yapma becerisi, kurumsal iletişim gibi çok çeşitli alanlarda kendisinden kaynaklı olan güçlülükleri ve zayıflıkları ifade etmektedir ve ayrımda temel olarak okul müdürü/müdürlüğü kapsamından bakılarak iç faktör ve dış faktör ayrımı yapılmıştır.

İçsel Faktörler

Güçlü Yönler

• Öğrenciler	<ul style="list-style-type: none">• Öğrencilerin kullanımına ve sosyalleşmesine yönelik çok sayıda sosyal, kültürel, sanatsal ve sportif imkânların bulunması• Nitelikli ve düzenli eğitim ve etkinlikler düzenlenmesi
• Çalışanlar	<ul style="list-style-type: none">• Kurum yöneticilerinin deneyimli ve işbirliğine yatkın olması• Teknolojiyi kullanabilen genç bir eğitim kadrosunun olması• Yardımcı personelin yeterli olması
• Veliler	<ul style="list-style-type: none">• Velilerimiz eğitim sürecinde öğretmenlerimizle ve okul yönetimi ile iş birliği içinde olması.• Okul –Aile Birliğinin okula karşı duyarlı olması
• Bina ve Yerleşke	<ul style="list-style-type: none">• Okul binamızın düzenli, temiz ve bütün imkânlarının yeterli olması.
• Donanım	<ul style="list-style-type: none">• Bilişim altyapısının olması ve kullanılması• Güçlü ve köklü bir yapıya sahip olması
• Bütçe	<ul style="list-style-type: none">• İlçe Milli eğitim müdürlüğümüz kırtasiye, temizlik vb ihtiyaçlarımızı karşılaması.
• Yönetim Süreçleri	<ul style="list-style-type: none">• Yönetim süreçleri içerisinde öğretmenlerimizin, öğrencilerimizin ve velilerimizin görüşleri alınarak başarılı bir yönetim süreci olması.
• İletişim Süreçleri	<ul style="list-style-type: none">• Etkili iletişim kullanımının yeterli olması.
vb	

Zayıf Yönler

Öğrenciler	<ul style="list-style-type: none">• Eğitim materyallerinin yeterince güncel olmaması
Çalışanlar	<ul style="list-style-type: none">• Okulumuzda rehber öğretmenin olmaması
Veliler	<ul style="list-style-type: none">• Veli- okul işbirliğinin istenilen düzeyde olmaması
Bina ve Yerleşke	<ul style="list-style-type: none">• Kendimize ait bir okul binamızın olmaması
Donanım	<ul style="list-style-type: none">• Konferans salonunun olmaması• Okulun spor salonunun olmaması
Bütçe	<ul style="list-style-type: none">• Okul bütçesinin olmaması.
Yönetim Süreçleri	<ul style="list-style-type: none">• Elektrik sisteminin yetersizliği.• Okul güvenliğinin yetersiz oluşu.
İletişim Süreçleri	
vb	

Dışsal Faktörler

Fırsatlar

Politik	<ul style="list-style-type: none">Girişimcilik konusunda farkındalığın artması
Ekonomik	<ul style="list-style-type: none">Proje ve bilimsel etkinliklerin çeşitliliğinin artması,
Sosyolojik	<ul style="list-style-type: none">Okul ve çevresinin kalkınmasını sağlamaya yönelik projelerin teşvik edilip yaygınlaştırılması
Teknolojik	<ul style="list-style-type: none">Sağlıklı internet bağlantısının olması
Mevzuat-Yasal	<ul style="list-style-type: none">MEB'İN kalite ve misyon farklılaşması konusundaki yeni düzenlemeleri
Ekolojik	<ul style="list-style-type: none">Okulun şehir gürültüsünden uzak bir yerleşkede bulunması

Tehditler

Politik	<ul style="list-style-type: none">Eğitim politikalarında yaşanan değişimlerin eğitim kalitesini olumsuz etkilemesi
Ekonomik	<ul style="list-style-type: none">Velilerin ekonomik durumunun düşük olması
Sosyolojik	<ul style="list-style-type: none">Okulun fiziksel donanımının yetersiz olması
Teknolojik	<ul style="list-style-type: none">Öğrenciler tarafından teknoloji kullanım seviyesinin düşük olması
Mevzuat-Yasal	<ul style="list-style-type: none">Eğitim öğretim çalışmalarının desteklenmesi konusunda mali mevzuatın getirdiği kısıtlar
Ekolojik	<ul style="list-style-type: none">Okul-veli-öğrenci işbirliklerinin yeterli düzeyde olmaması

Gelişim ve Sorun Alanları

Gelişim ve sorun alanları analizi ile GZFT analizi sonucunda ortaya çıkan sonuçların planın geleceğe yönelim bölümü ile ilişkilendirilmesi ve buradan hareketle hedef, gösterge ve eylemlerin belirlenmesi sağlanmaktadır.

Gelişim ve sorun alanları ayrımında eğitim ve öğretim faaliyetlerine ilişkin üç temel tema olan Eğitime Erişim, Eğitimde Kalite ve kurumsal Kapasite kullanılmıştır. Eğitime erişim, öğrencinin eğitim faaliyetine erişmesi ve tamamlamasına ilişkin süreçleri; Eğitimde kalite, öğrencinin akademik başarısı, sosyal ve bilişsel gelişimi ve istihdamı da dâhil olmak üzere eğitim ve öğretim sürecinin hayata hazırlama evresini; Kurumsal kapasite ise kurumsal yapı, kurum kültürü, donanım, bina gibi eğitim ve öğretim sürecine destek mahiyetinde olan kapasiteyi belirtmektedir.

Eđitime Eriřim	Eđitimde Kalite	Kurumsal Kapasite
Okullařma Oranı	Akademik Bařarı	Kurumsal İletiřim
Okula Devam/ Devamsızlık	Sosyal, Kltrel ve Fiziksel Geliřim	Kurumsal Ynetim
Okula Uyum, Oryantasyon	Sınıf Tekrarı	Bina ve Yerleřke
zel Eđitime İhtiyaç Duyan Bireyler	İstihdam Edilebilirlik ve Ynlendirme	Donanım
Yabancı đrenciler	đretim Yntemleri	Temizlik, Hijyen
Hayat boyu đrenme	Ders ara gereleri	İř Gvenliđi, Okul Gvenliđi
		Tařıma ve servis

Gelişim ve sorun alanlarına ilişkin GZFT analizinden yola çıkılarak saptamalar yapılırken yukarıdaki tabloda yer alan ayırımıda belirtilen temel sorun alanlarına dikkat edilmesi gerekmektedir.

Gelişim ve Sorun Alanlarımız

1.TEMA: EĞİTİM VE ÖĞRETİME ERİŞİM	
1	Okul öncesi eğitimde devam/devamsızlık bilincini geliştirmek
2	Oryantasyon çalışmalarının çeşitlendirilmesi, okul öncesi eğitimin yaygınlaştırılması
3	Özel eğitime ihtiyaç duyan bireylerin uygun eğitime erişimi

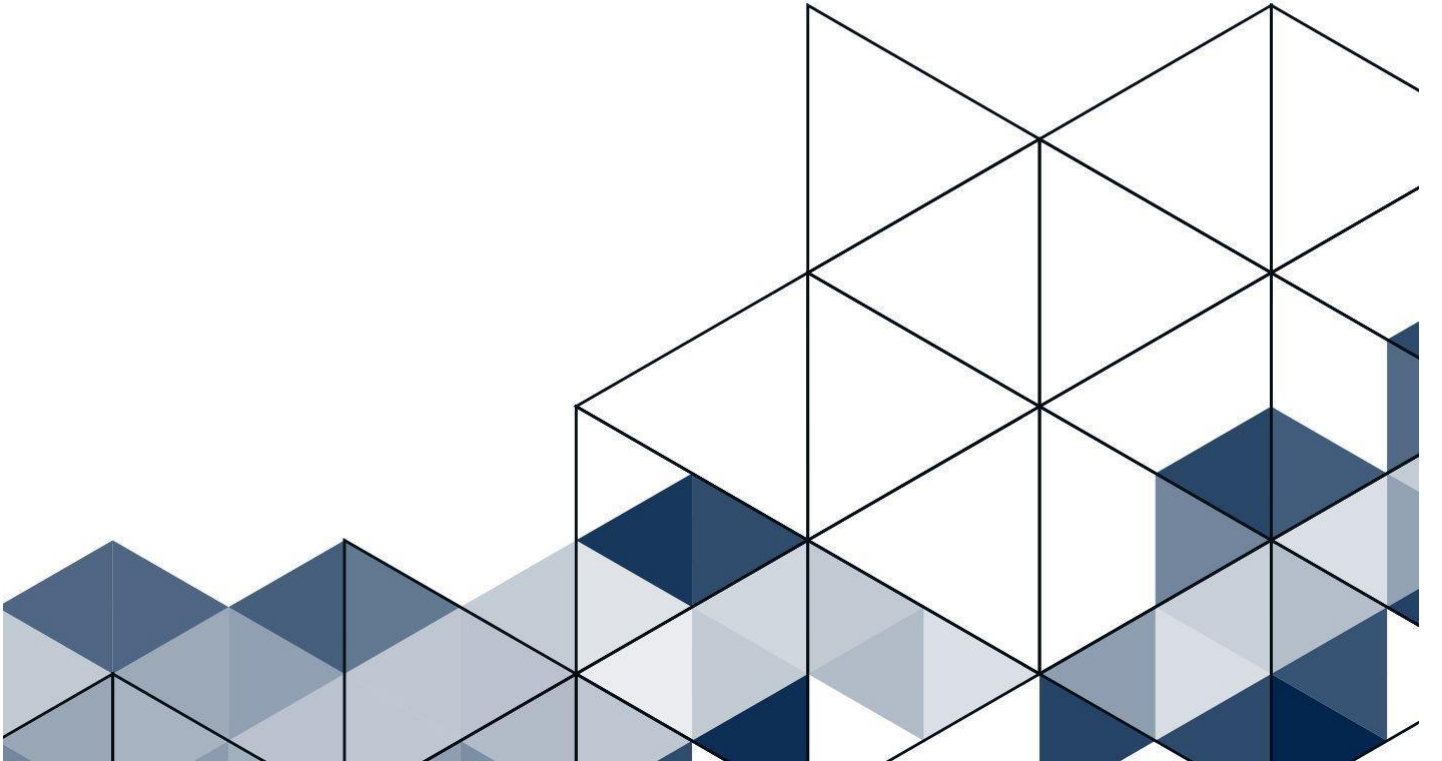
2.TEMA: EĞİTİM VE ÖĞRETİMDE KALİTE	
1	Öğrencilerin becerilerine uygun kaliteli eğitim ortamı oluşturulması
2	Öğrenci gelişimini destekleyici rehberlik faaliyetleri
3	Öğretmenlere yönelik hizmet içi eğitimler
4	Eğitim öğretim sürecinde sanatsal, sportif ve kültürel faaliyetler
5	Eğitimde farklı yöntem ve tekniklerin kullanılması
6	Okul öncesi eğitimde materyal kullanımı

3.TEMA: KURUMSAL KAPASİTE	
1	Kurum içi iletişimi güçlendirecek etkinlikler yapılması
2	Demokratik yönetim anlayışının geliştirilmesi
3	Öğretmenlere yönelik fiziksel alanların oluşturulması
4	Donanım ve finansal kaynakların daha iyi yönetilmesi
5	İş güvenliği ve sivil savunma bilincinin oluşturulması
6	Servis yolunun güvenliğinin sağlanması



3. BÖLÜM

GELECEĞE BAKIŞ



BÖLÜM III: MİSYON, VİZYON VE TEMEL DEĞERLER

Okul Müdürlüğümüzün Misyon, vizyon, temel ilke ve değerlerinin oluşturulması kapsamında öğretmenlerimiz, öğrencilerimiz, velilerimiz, çalışanlarımız ve diğer paydaşlarımızdan alınan görüşler, sonucunda stratejik plan hazırlama ekibi tarafından oluşturulan Misyon, Vizyon, Temel Değerler; Okulumuz üst kurulana sunulmuş ve üst kurul tarafından onaylanmıştır.

MİSYONUMUZ

Eleştirel düşünebilen ve çözüm odaklı, kişisel ve mesleki alanda kendini sürekli yenileyen, doğaya duyarlı, yaratıcı ve farklılıklara saygı gösteren bireyler yetiştirmeyi,

Bilime ve sanata evrensel düzeyde katkı sağlayan, disiplinlerarası ve etik değerleri gözetten araştırmalar yapmayı,

Sosyal sorumluluk bilinci ile dünya ve ülke sorunlarına duyarlı, kamu yararını gözetten ve bulunduğu bölgenin kalkınmasına-gelişmesine katkıda bulunan hizmetler sunmayı görev edinmiştir.

VİZYONUMUZ

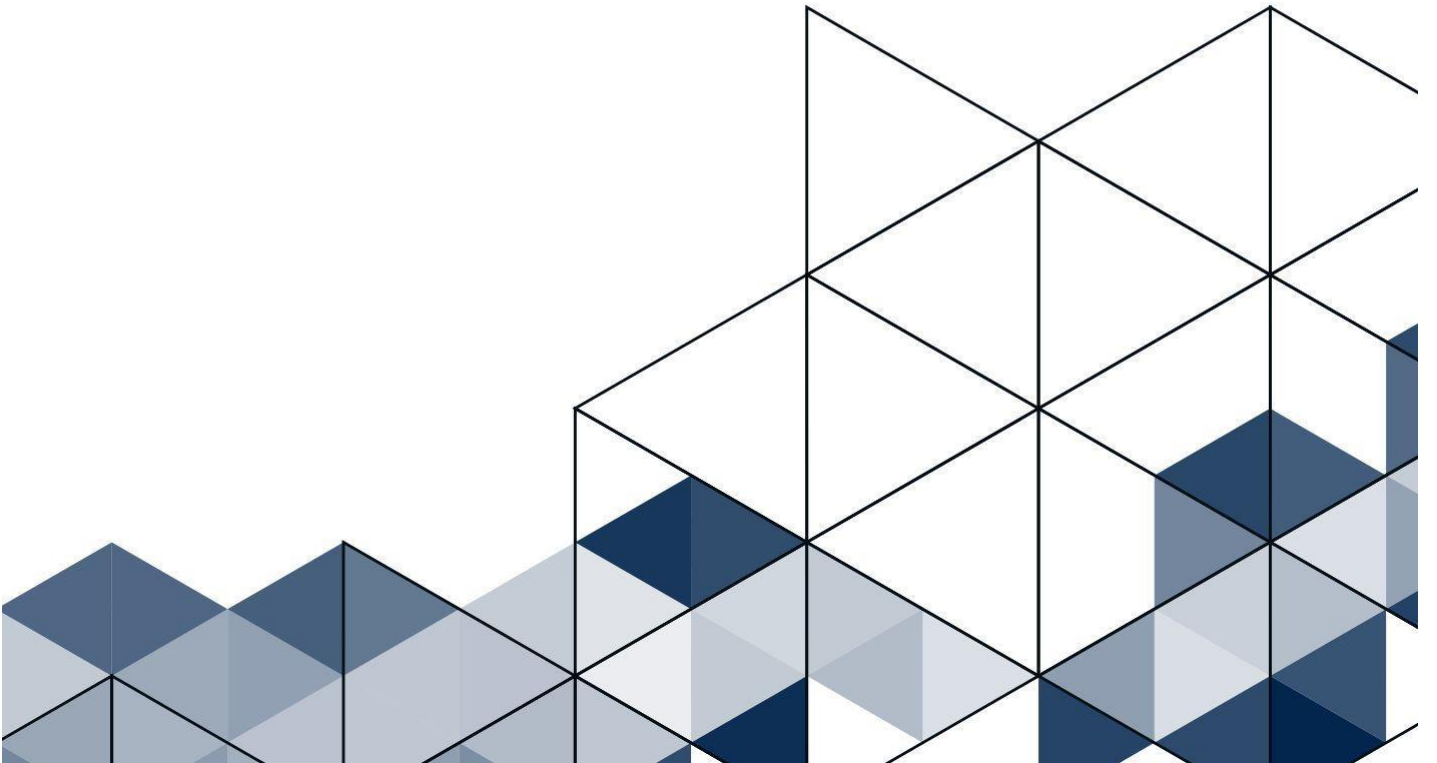
Nitelikli araştırmalar yapan, kalite kültürünü içselleştirmiş, bilgi ve yetkinliklerini insanlık ve ülke yararına kullanan ve evrensel düzeyde fark yaratarak geleceğe yön veren yenilikçi okul olmaktır.

Temel Değerlerimiz	
1	Ülkemizin geleceğinden sorumluyuz.
2	Eğitime yapılan yardımı kutsal sayar ve her türlü desteği veririz.
3	Öğrencilerimiz, bütün çalışmalarımızın odak noktasıdır
4	Kurumda çalışan herkesin katılımı ile sürecin devamlı olarak iyileştirileceğine ve geliştirileceğine inanırız.
5	Sağlıklı bir çalışma ortamı içerisinde çalışanları tanıyarak fikirlerine değer verir ve işimizi önemseriz.
6	Mevcut ve potansiyel hizmet bekleyenlerin ihtiyaçlarına odaklanılırız.
7	Kendimizi geliştirmeye önem verir, yenilikçi fikirlerden yararlanırız.
8	Öğrencilerin, öğrenmeyi öğrenmesi ilk hedefimizdir.
9	Okulumuzla ve öğrencilerimizle gurur duyarız.
10	Öğrencilerimizi, yaratıcı yönlerinin gelişmesi için teşvik ederiz.



4. BÖLÜM

AMAÇ, HEDEF VE STRATEJİLERİN BELİRLENMESİ



VI. BÖLÜM: AMAÇ, HEDEF VE STRATEJİLERİN BELİRLENMESİ

Bu bölümde Müdürlüğümüz 2024-2028 Stratejik Planı'nın amaç, hedef, hedef kartı ve stratejilerine yer verilmiştir. Müdürlüğümüzün 2024-2028 Stratejik Planı'nda 3 tematik yapı doğrultusunda amaçlar, hedefler, göstergeler ve stratejiler belirlenmiştir.

4.1. Amaçlar

Stratejik Planımızda okulumuzun Vizyonunu gerçekleştirmek ve misyonunu yerine getirmek için ele alınması gereken başlıca alanları belirten amaçlara yer verilmiştir. Belirlenen amaçlar; okulun durum analizinde ulaşılan tespitler ve ihtiyaçlarla uyumlu ve vizyona ulaşmaya yönelik okulun kurumsal dönüşümünü destekleyecek niteliktedir. Amaçlar, okulumuzun misyonunun gerçekleştirilmesine katkıda bulunacaktır.

Bu kapsamda;

Eğitim Öğretime Erişim ve Katılım Teması 1 hedef ve bu hedeflere ilişkin 2 performans göstergesi ile 3 strateji olmak üzere, Eğitim ve Öğretimde Kalite Teması 2 hedef ve bu hedeflere ilişkin 2şer performans göstergesi ile 3er strateji olmak üzere,

Kurumsal Kapasite Teması 1 hedef ve bu hedefe ilişkin 1 performans göstergesi ile 1stratejiden olmak üzere, Müdürlüğümüzün 2024-2028 Stratejik Planı'nda toplam 3 Tematik Amaç, 4 Hedef, 5 Performans Göstergesi ve 7 Strateji bulunmaktadır.

4.2. Hedefler

Hedeflerimiz, amaçlarımızın gerçekleştirilmesine yönelik öngörülen çıktı ve sonuçların tanımlanmış bir zaman dilimi içerisinde nitelik ve nicelik olarak ifadesidir. Hedeflerimiz; okulumuzun misyon, vizyon, temel değerleri ve amaçlarıyla tutarlıdır.

4.3. Performans Göstergeleri

Performans göstergeleri, okulumuzun hedeflerine ne kadar etkili bir şekilde ulaştığını gösteren ve performansının ölçülebilir ölçümlerdir. Belirli bir faaliyetin başarı düzeyini veya arzu edilen bir hedefe doğru ilerlemeyi değerlendirmek için kullanılır.

Performans Göstergeleri

Amaç 1	Öğrencilerin eğitim öğretime etkin katılımlarıyla donanımlı olarak bir üst öğrenime geçişi sağlanacaktır.								
Hedef 1.1	Öğrenme kayıpları önleyici çalışmalar yapılarak azaltılacaktır.								
Performans Göstergeleri	Hedef Etkisi*	Başlangıç Değeri**	2024	2025	2026	2027	2028	İzleme Sıklığı	Rapor Sıklığı
PG 1.1.1 İlkokullarda Yetiştirme Programına (İYEP) dâhil olan öğrencilerin Türkçe dersi kazanımlarına ulaşma oranı (%)	50	%90	%91	%92	%94	%95	%99	Dönemlik	Dönemlik
PG 1.1.2 20 gün ve üzeri özürsüz devamsızlık yapan öğrenci oranı (%)	50	%0,6	%0,5	%0,4	%0,3	%0,2	%0,1	Dönemlik	Dönemlik
Koordinatör Birim	Okul Müdürlüğü								
İş birliği Yapılacak Birimler	Rehberlik servisi, sınıf öğretmenleri								
Riskler	İYEPE başlayan öğrencilerin devamsızlık yapması								
Stratejiler	S.1. Öğrencilerin Türkçe dersindeki eksikleri tespit edilerek İYEP aracılığıyla akademik yeterliklerinin artırılması sağlanacaktır. S.2. Öğrencilerin devamsızlık nedenleri tespit edilerek devamsızlığa neden olan etmenler giderilecektir.								
Maliyet Tahmini	5000 TL								
Tespitler	<ul style="list-style-type: none"> • Öğrencilerin Türkçe dersindeki eksikleri tespit edilecek, • Öğrencilerin devamsızlık nedenleri tespit edilecek, 								
İhtiyaçlar	<ul style="list-style-type: none"> • İYEP aracılığıyla akademik yeterlilikleri arttırılacak. • Veliler ile görüşülüp devamsızlığa neden olan etmenler giderilecektir. • Devamsızlık takip sistemi kurulacaktır. 								

Amaç 2	Öğrencilere medeniyetimizin ve insanlığın ortak değerleriyle çağın gereklerine uygun bilgi, beceri, tutum ve davranışlar kazandırılacaktır.								
Hedef 2.1	Öğrencilere evrensel değerler, sağlıklı yaşam ve çevre bilinci duyarlılığı kazandırılacaktır.								
Performans Göstergeleri	Hedefe Etkisi*	Başlangıç Değeri**	2024	2025	2026	2027	2028	İzleme Sıklığı	Rapor Sıklığı
PG 1.1 Öğrenci başına okunan kitap sayısı	50	35	40	45	50	55	60	Dönemlik	Dönemlik
PG 1.2 Nezaket kurallarına yönelik yapılan etkinlik sayısı	50	1	2	3	4	5	6	Dönemlik	Dönemlik
Koordinator Birim	Okul Müdürlüğü								
İş birliği Yapılacak Birimler	Sınıf ve Kulüp Öğretmenleri Rehberlik Servisi								
Riskler	Öğrencilerin okuma seviyelerinin farklı olması Her ailenin farklı görgü ve kültürden geliyor olması								
Stratejiler	S.1. Türkçe dersinde ders saatinin bir bölümü okumaya ayrılacak ve okul müdürlüğünce planlanan zamanlarda okuma etkinlikleri düzenlenecektir. S.2. Okul kütüphanesi zenginleştirilecek, öğrencilerin kütüphaneden yararlanması sağlanacaktır. S.3. Öğrencilere, nezaket ve görgü kuralları konusunda eğitimler verilerek konuya ilişkin etkinlikler düzenlenecektir.								
Maliyet Tahmini	15000 TL								
Tespitler	Kütüphane olarak kullanılan koridor kitaplıklarındaki kitaplar arasında seçme eleme yapılacak. Kullanılmayan derslikte kütüphane kurulacak. Okuma için ayrılacak Türkçe dersi için gün ve saat belirlenecek.								
İhtiyaçlar	Kütüphane kurulması için sivil toplum örgütleri, kurum, kuruluşlardan destek istenecek. Nezaket kuralları eğitimleri verilecek.								

Amaç 3	Temel eğitimde öğrencilerin kaliteli eğitime erişimleri fırsat eşitliği temelinde artırılarak bilişsel, duyuşsal ve fiziksel olarak çok yönlü gelişimleri sağlanacak ve temel hayat becerilerini edinmiş öğrenciler yetiştirilecektir.								
Hedef 3.1	Öğrencilerin bilimsel, kültürel, sanatsal, sportif ve toplum hizmeti alanlarında ders dışı etkinliklere katılım oranı artırılacaktır.								
Performans Göstergeleri	Hedefe Etkisi*	Başlangıç Değeri**	2024	2025	2026	2027	2028	İzleme Sıklığı	Rapor Sıklığı
PG 1.1 Okulda bir eğitim ve öğretim döneminde bilimsel, kültürel, sanatsal ve sportif alanlarda en az bir faaliyete katılan öğrenci oranı (%)	50	70	75	80	85	90	95	Dönemlik	Dönemlik
PG 1.2 Bir eğitim ve öğretim yılında yerel, ulusal ve uluslararası proje, yarışma vb. etkinliklere katılan öğrenci oranı (%)	50	50	55	60	65	70	75	Dönemlik	Dönemlik
Koordinatör Birim	Okul Müdürlüğü								
İş birliği Yapılacak Birimler	Sınıf ve Kulüp Öğretmenleri Rehberlik Servisi								
Riskler	Öğrencilerin etkinliklere karşı ilgilerinin olmaması, motivasyon düşüklüğü.								
Stratejiler	S.1 Her bir öğrencinin bir kulüp faaliyetinde aktif olarak yer alması sağlanarak kulüp faaliyetlerinin etkinliği artırılacaktır. S.2 Okul bünyesinde yarışmalar düzenlenecektir. S.3 Okul bünyesinde etkinlikler düzenlenecektir.								
Maliyet Tahmini	5000 TL								
Tespitler	Öğrencilerimizin her biri bir kulüp üyesidir.								
İhtiyaçlar	Sosyal Kulüplerin aktif olarak çalışmalar yapması gerekmektedir. Okul bünyesinde yarışmalar düzenlenmesi gerekmektedir. Okul bünyesinde etkinlikler düzenlenmesi gerekmektedir								

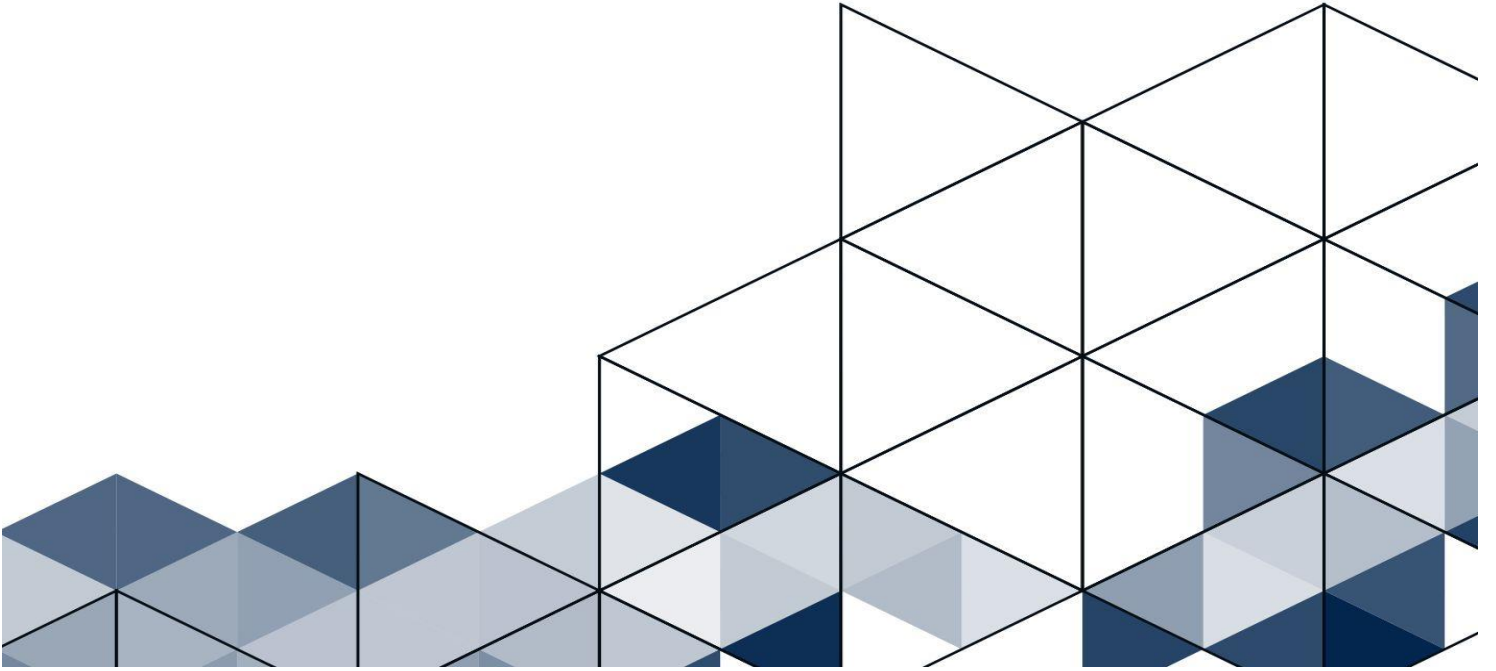
Amaç 4	Eğitim ortamlarının fiziki imkânları geliştirilecektir.								
Hedef 4.1	Temel eğitimde okulların niteliğini arttıracak uygulama ve çalışmalara yer verilecektir.								
Performans Göstergeleri	Hedefe Etkisi*	Başlangıç Değeri**	2024	2025	2026	2027	2028	İzleme Sıklığı	Rapor Sıklığı
PG 1.1 İyileştirilen fiziki mekân (derslikler, spor salonu, kütüphaneler, atölyeler vb.) sayısı.	100	2	3	4	5	6	7	Dönemlik	Dönemlik
Koordinatör Birim	Okul Müdürlüğü								
İş birliği Yapılacak Birimler	Rehberlik servisi, sınıf ve kulüp öğretmenleri								
Riskler	Öğrenci ve öğretmenler için etkili fiziki ortamlar yaratabilmek								
Stratejiler	Fiziki mekânların iyileştirilmesi için kamu idareleri, belediyeler ve işverenlerle iş birlikleri yapılacaktır. Atölye ve laboratuvarların iyileştirilmesi için sektör ile iş birlikleri yapılacaktır.								
Maliyet Tahmini	20 000TL								
Tespitler	Okulumuzda kullanılmayan derslikler mevcuttur.								
İhtiyaçlar	İlgili kurum ve kuruluşlarla iş birliğinin artırılması Bu dersliklerin kütüphane, destek eğitim odası ve atölye olarak hizmete açılması gerekmektedir.								

	2024	2025	2026	2027	2028	Toplam Maliyet
Amaç 1 Hedef 1.1	3 000	7 500	10 500	13 125	15 750	51 875 TL
Amaç 2 Hedef 2.1	15 000	22 500	31 500	39 375	47 250	155 625 TL
Amaç 3 Hedef 3.1	5 000	7 500	10 500	13 125	15 750	51 875 TL
Amaç 4 Hedef 4.1	20 000	30 000	42 000	52 500	63 000	207 500 TL
Genel Yönetim Giderleri	10 000	23 500	33 000	41 000	50 000	157 500 TL
TOPLAM	55 000	91 000	127 500	159 125	191 750	624 375 TL



5.BÖLÜM

İZLEME VE DEĞERLENDİRME



V. BÖLÜM: İZLEME VE DEĞERLENDİRME

Okulumuz Stratejik Planı izleme ve değerlendirme çalışmalarında 5 yıllık Stratejik Planın izlenmesi ve 1 yıllık gelişim planının izlenmesi olarak ikili bir ayrıma gidilecektir.

Stratejik planın izlenmesinde 6 aylık dönemlerde izleme yapılacak denetim birimleri, il ve ilçe millî eğitim müdürlüğü ve Bakanlık denetim ve kontrollerine hazır halde tutulacaktır.

Yıllık planın uygulanmasında yürütme ekipleri ve eylem sorumlularıyla aylık ilerleme toplantıları yapılacaktır. Toplantıda bir önceki ayda yapılanlar ve bir sonraki ayda yapılacaklar görüşülüp karara bağlanacaktır.

5.1. İzleme Ve Değerlendirme Tablosu

İZLEME DEĞERLENDİRME DÖNEMİ	GERÇEKLEŞTİRİLE ZAMANI	İZLEME DEĞERLENDİRME DÖNEMİ SÜREÇ AÇIKLAMASI	ZAMAN KAPSAMI
Birinci İzleme-Değerlendirme Dönemi	Her yılın Temmuz ayı içerisinde	Göstergelerin gerçekleşme durumları hakkında hazırlanan raporun kurum müdürüne sunulması	Ocak-Temmuz dönemi
İkinci İzleme-Değerlendirme Dönemi	İzleyen yılın Şubat ayı sonuna kadar	Gösterge hedeflerinden sapmaların ve sapma nedenlerin değerlendirilerek gerekli Stratejilerin alınması	Bir yıllık dönem

5018 sayılı Kamu Mali Yönetimi ve Kontrol Kanunu ve diğer mevzuatın zorunlu kıldığı Şükrü Nailipaşa İlkokulu Müdürlüğü 2024-2028 Stratejik Planı ilgili birimlerin katkısıyla hazırlanmış ve 01.04.2024 tarihi itibarıyla yürürlüğe girmeye hazır hale getirilmiştir.

Stratejik planın uygulamaya geçebilmesi için kurum yöneticilerinin planda yer alan tüm amaç, hedef ve faaliyetleri benimsedikleri ve uygulama yükümlülüklerini kabul ettiklerini imza karşılığı beyan etmeleri gerekmektedir.

Buna göre tüm yöneticilerin aşağıdaki ifade doğrultusunda stratejik planı Sarıyer İlçe Milli Eğitim Müdürlüğü Makamına gönderilmek üzere imzalamaları gerekmektedir.

“Şükrü Nailipaşa İlkokulu Müdürlüğü’nün 2024-2028 yılları arasını kapsayan stratejik planını inceledim, tüm stratejik planın stratejik amaçlar doğrultusunda uygulanması ile ilgili sorumluluk alanıma giren amaç hedef ve faaliyetlerin yürütülmesi konusunda tüm yasal sorumlulukları kabul ediyorum”

